

# Netzwerkamera NWB6210F

## Kurzanleitung

### 1. Einleitung

Lesen Sie diese Hinweise und die Anleitung vollständig durch. Diese Anleitung gehört zu diesem Produkt und enthält wichtige Hinweise zur Inbetriebnahme und Handhabung.

Beachten Sie immer alle Sicherheitshinweise. Sollten Sie Fragen haben oder unsicher in Bezug auf die Handhabung des Gerätes sein, dann holen Sie den Rat eines Fachmannes ein. Bewahren Sie diese Anleitungen bitte sorgfältig auf und geben Sie sie ggf. an Dritte weiter.

Die ausführliche Bedienungsanleitung sowie das deutsche Sprachpaket finden Sie auf der beiliegenden CD sowie zum Download auf [www.indexa.de](http://www.indexa.de).

### 2. Lieferumfang

- 1 x Kamera mit Wandarm
- 1 x Montageschrauben
- 1 x Startanleitung
- 1 x Software-CD

### 3. Technische Daten und Anschlüsse

Sensor:	1/2,8 CMOS
Objektiv:	F1.8, 2,8 mm
Sichtwinkel:	96° horizontal
Auflösung:	1920 x 1080 (2MP)
Lichtempfindlichkeit:	0,1 Lux Farbe; 0,01 Lux s/w
Tag/Nacht-Umschaltung:	automatischer IR-Sperrfilter
Infrarotausleuchtung:	bis zu 15 m (850 nm)
Kompression:	H.264, MJPEG
Videostreams:	2 (Multi-Streams)
Sendeformat:	FTP, SMTP, Netzwerkspeicher, HTTP Event
Anwendungsbereich:	Innen- oder Außenbereich IP66
Temperaturbereich:	-10 bis + 40°C
Spannungsversorgung:	12 V DC, 1 A oder PoE 802.3af
Anschlüsse:	RJ-45 Ethernet, DC Anschluss
Netzwerk	10/100 Base T

### 4. Ausstattung



- 1 Infrarot-LEDs
- 2 Helligkeitssensor
- 3 Reset-Taste
- 4 DC 12 V 800 mA
- 5 RJ45-Buchse

### 5. Systemanforderungen an einen Computer

Für eine normale Anwendung sollte ein Computersystem über diese Systemanforderungen verfügen:

CPU:	min. Intel Core 2 Duo oder höher (Empfehlung: Core i3 oder höher)
Grafikkarte:	256 MB Grafikkarte
RAM:	min. 1 GB Arbeitsspeicher (Empfehlung: 2 GB oder höher)
OS:	Windows 2000, 2003, XP, Vista oder Windows 7, Mac OS Leopard 10.5
Web Browser:	Internet Explorer 6 bis 10

## 6. Hardware-Installation

Durch den flexiblen Wandarm kann die Kamera an einer Wand, Decke oder Schräge montiert werden. Prüfen Sie vor der Montage der Kamera das Kamerabild. Nehmen Sie hierzu die Kamera in Betrieb und halten Sie die Kamera an die gewünschte Stelle. Verändern Sie bei Bedarf die Kameraposition, bis Sie den optimalen Bildausschnitt haben.

### Folgende Punkte sollten bei der Montage berücksichtigt werden:

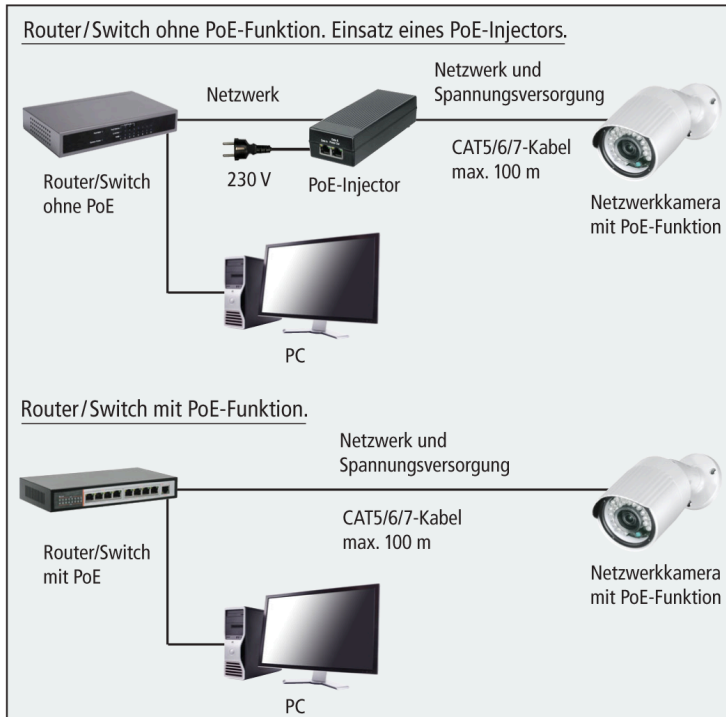
1. Die Kamera sollte so angebracht werden, dass möglichst kein direktes Licht bzw. Sonneneinstrahlung auf das Objektiv fällt, ansonsten kann das Bild übersteuert werden. Platzieren Sie die Kamera in Innenräumen so, dass möglichst keine Beleuchtung und kein Fenster im Bild zu sehen sind. Im Außenbereich sollte die Kamera so hoch gesetzt werden, dass sie nach unten schaut und kein Himmel im Bild zu sehen ist. Denken Sie auch daran, dass die Position der Sonne nicht konstant ist. Achten Sie darauf, dass sich keine großen hellen Objekte im Nahbereich befinden, da durch die integrierte Infrarotbeleuchtung die helle Reflexion des Infrarotlichtes durch diese Objekte zur Übersteuerung führt.
2. Schützen Sie die Infrarotfläche möglichst vor Regen, da Regentropfen direkt vor dem Objektiv das Infrarotlicht verstärkt reflektieren und so zur Übersteuerung führen können.

3. Achten Sie darauf, dass der Montageort der Kamera möglichst staub- und vibrationsfrei ist, und dass eine gute Luftzirkulation gegeben ist.
4. Achten Sie darauf, dass sich eine geeignete Durchführungsmöglichkeit für das Stromversorgungs- und das Netzkabel am Montageort befindet.
5. Soll die Kamera im Außenbereich montiert werden, sollte der Montageort nach Möglichkeit vor direktem Regeneinfall geschützt sein. Das Netzgerät muss geschützt werden. Die Steckerverbindung zum Netzgerät und die Netzwerkverbindung müssen so geschützt werden, dass keine Nässe in die Verbindung gelangen kann.
6. Durch die Eigenwärmeentwicklung der Kamera ist in der Regel keine zusätzliche Heizung erforderlich. Um jedoch Kondenswasserbildung im Winter zu vermeiden, muss die Kamera immer mit Strom versorgt werden.

### Kabelverbindungen

1. Die Kamera kann mit einem separaten Netzgerät (12 V DC + 10%, 800 mA) versorgt werden. Die Netzverkleitung muss mit einem Router/Switch verbunden werden.
2. Alternativ kann die Kamera mit PoE verbunden werden. Hierzu muss die Netzverkleitung mit einem Router/Switch mit PoE Funktion oder einem PoE-Injektor verbunden werden. Ein Netzgerät ist hier für die Kamera nicht erforderlich.

### Einsatz von PoE (Power over Ethernet)



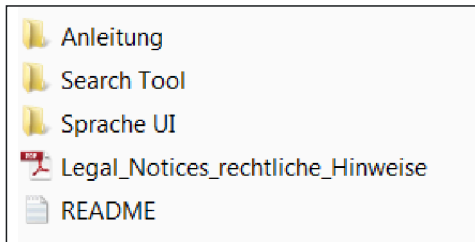
## 7. Erste Inbetriebnahme

Lesen Sie diese Hinweise und die Anleitung vollständig durch, bevor Sie das Produkt in Betrieb nehmen. Sind alle Anschlüsse korrekt angeschlossen, können Sie das System starten. Ein Startvorgang dauert zirka 4-6 Minuten. Die Kamera fragt Sie bei einem Start nach Benutzernamen und Passwort.

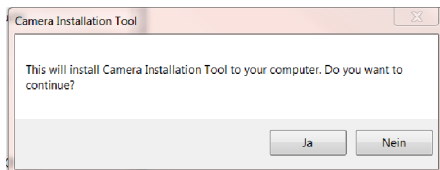
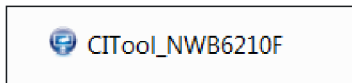
**Werkseinstellung:    Benutzername: admin**  
**Passwort: admin**

Diese Einstellungen können und sollten Sie nach der Installation ändern und notieren.

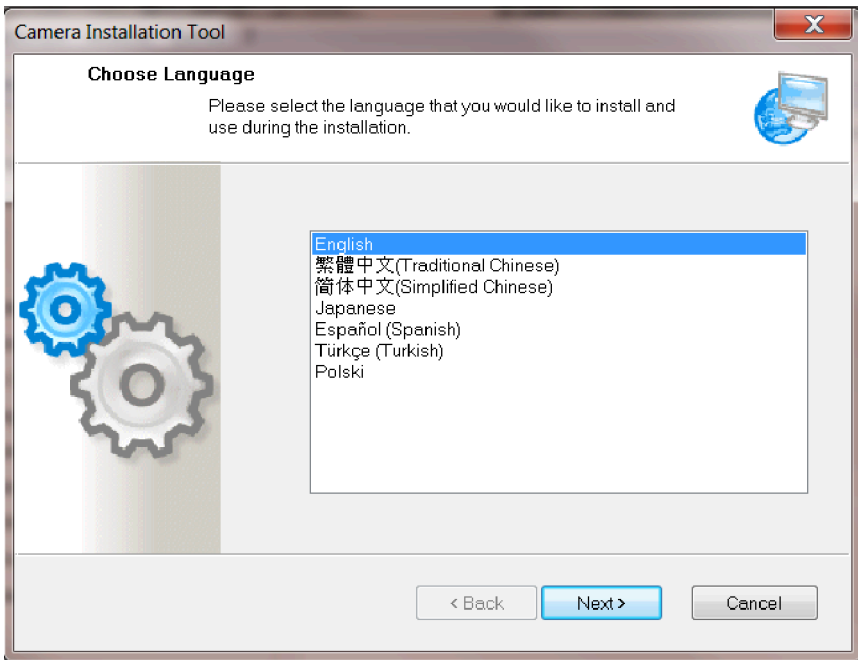
1. Legen Sie die Software-CD in Ihren PC ein. Wählen Sie bitte Ihr CD-Laufwerk aus und starten Sie die Software manuell. Öffnen Sie den Ordner „Search Tool“..



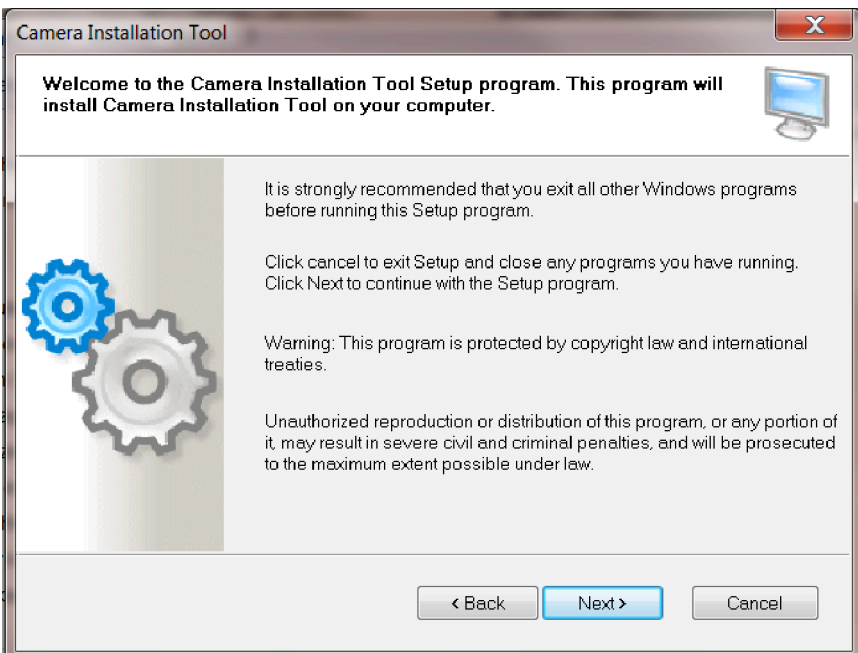
2. Starten Sie die Installation mit „CITool“.



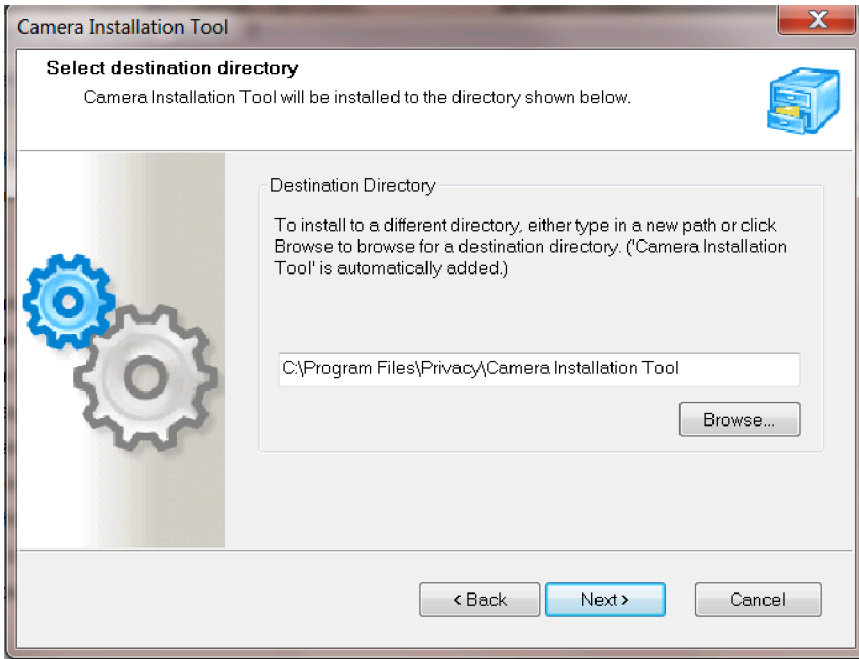
3. Klicken Sie auf [Ja].



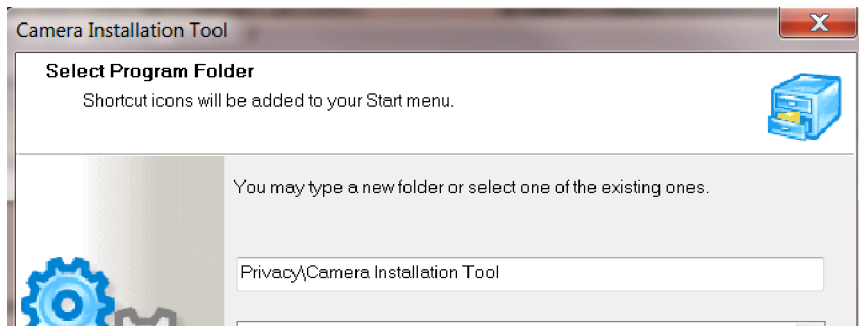
4. Wählen Sie die gewünschte Sprache aus.

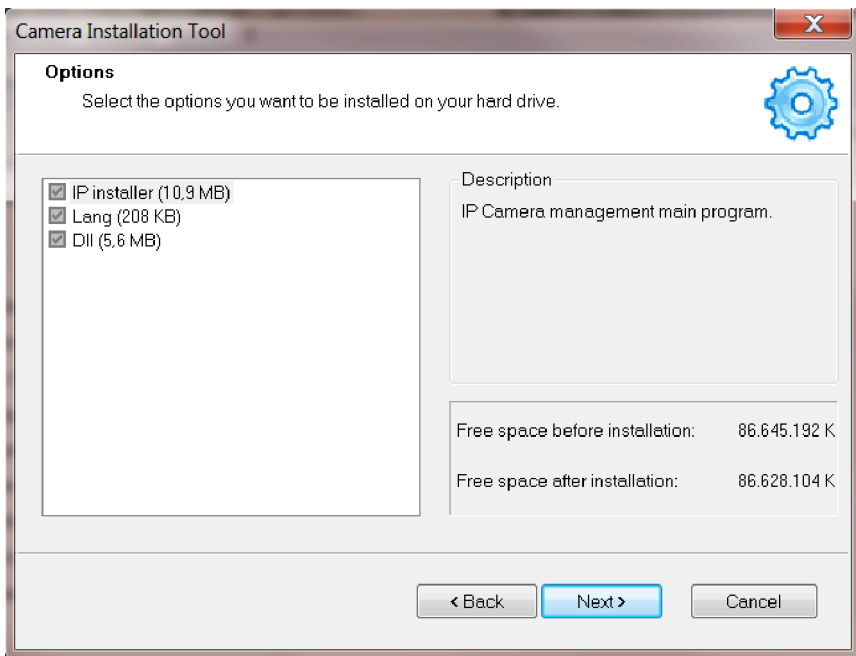


5. Bestätigen Sie mit [Next].

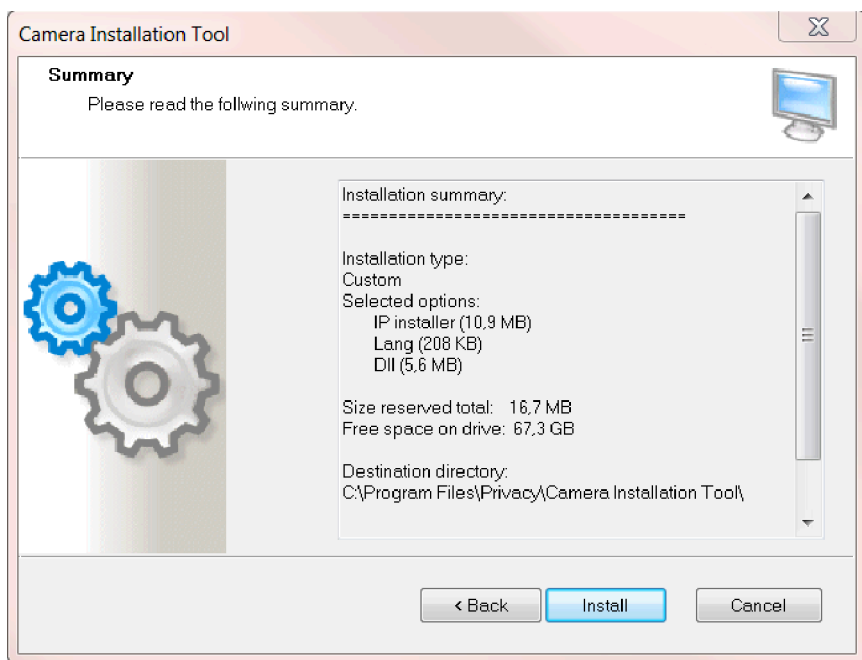


6. Wählen Sie den Installationsort aus.

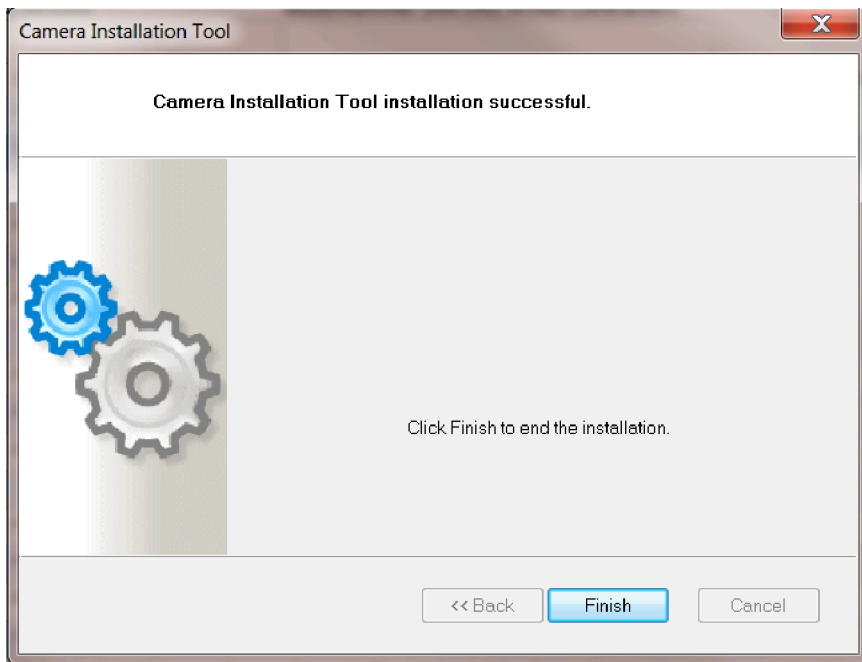




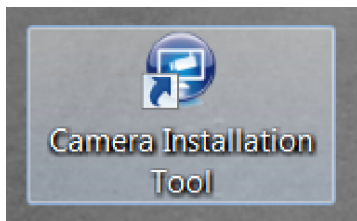
7. Wählen Sie die zu installierenden Komponenten aus. Es wird empfohlen, die Grundeinstellungen beizubehalten.



8. Bestätigen Sie Ihre Auswahl mit [Install].



9. Nach der Installation können Sie die Installation mit [Finish] abschließen.



10. Starten Sie das Camera Installation Tool durch Klicken auf das Symbol auf dem Desktop.

11. Das Camera Installation Tool durchsucht Ihr Netzwerk nach angeschlossenen Kameras. Eine erneute Suche können Sie mit der Schaltfläche [Search] starten. Berücksichtigen Sie, dass der Bootvorgang der Kamera ca. 2-4 Minuten dauert.

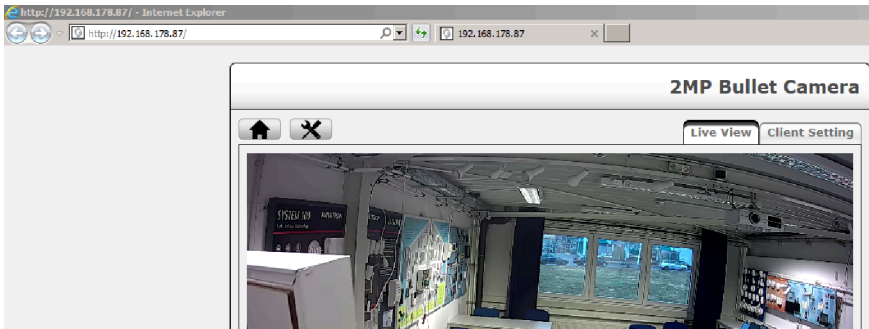


Wählen Sie Ihre Kamera aus (diese wird blau hinterlegt), und doppelklicken Sie auf den Namen der Kamera

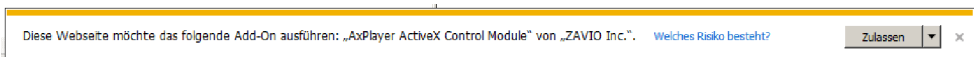
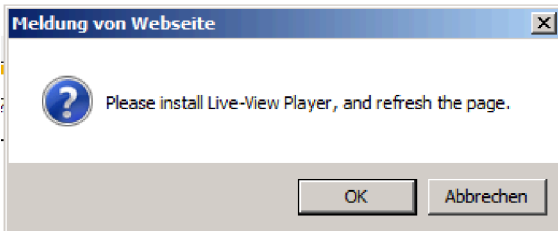


12. Die Kamera fragt Sie nach Benutzernamen und Passwort. Werkseinstellungen sind für Benutzer: admin und Passwort: admin.

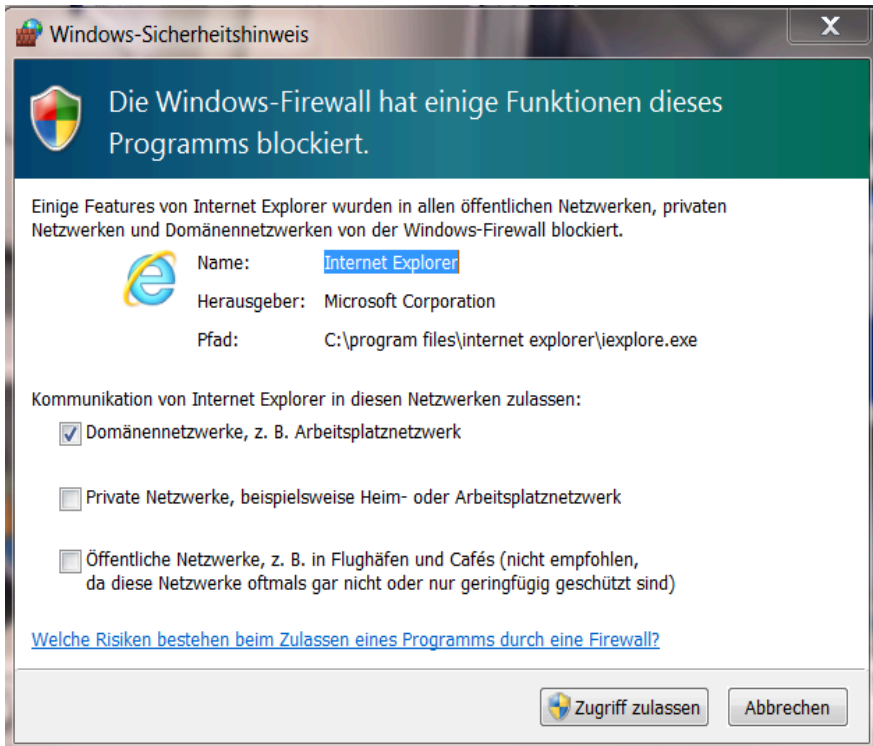




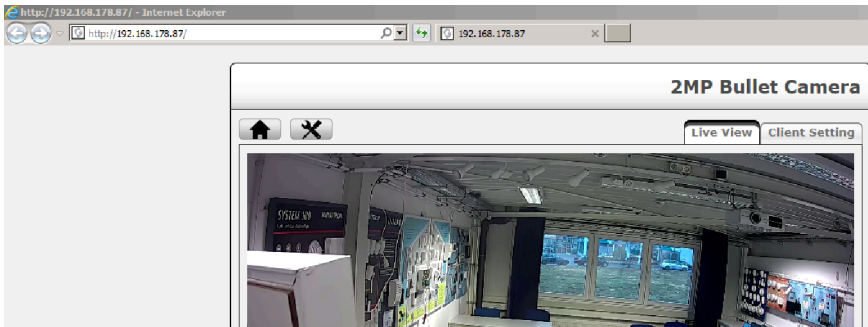
13. Das Kamerabild wird im Browser aufgebaut. Bei der ersten Verbindung eines PC mit einer Kamera muss ein Plug-In installiert werden. Der Browser weist Sie durch ein Pop-up-Fenster auf diese Installation hin. Beachten Sie, dass Ihre Browser-Einstellungen auf Standard und Pop-ups erlaubt sind. Ohne dieses Plug-In kann kein Videobild dargestellt werden.



14. Bestätigen Sie die Installation des Plug-In.



15. Sollte eine Firewall aktiviert sein, kann eine Verbindung ebenfalls verhindert werden. Erlauben Sie den Zugriff auf das Netzwerk.



16. Nach erfolgter Installation des Plug-In (ca. 1-2 Minuten/lokal) erscheint das Live-Videobild.

17. Die Erstinbetriebnahme der Kamera ist abgeschlossen.

## 8. FAQ

### Der IP Installer geht nicht / findet keine Kamera.

- Stellen Sie die Sicherheitseinstellungen des Internet Explorers auf Standard ein.
- Schalten Sie Pop-up Blocker aus.

### Die Kamera muss auf Werkseinstellungen zurückgesetzt werden.

- Drücken Sie den Reset-Knopf für ca. 15 Sekunden, bis die Power LED ihre Farbe ändert.

### Das Videobild bleibt trotz Einstellungsversuchen zu grell.

- Sie können die Einstellungen unter [Einstellungen / System] mit [Sicherung / Wiederherstellen] auf die Werkseinstellungen zurücksetzen. Sollen die Einstellungen für Datum und Netzwerk nicht zurückgesetzt werden, setzen Sie in den entsprechenden Kästchen einen Haken.

### Welche Kamera nehme ich bei einem NVR308?

- Wählen Sie im NVRmini als Hersteller "Zavio" und als Kamera "B6210" aus.
- Alternativ kann auch die "Auto Erkennung" des NVRmini genutzt werden.

Einstellungen | Live Ansicht | Wieder

### Kamera Einstellungen

Kamera Einstellungen Kamera Suche

**Kamera Einstellungen**

Kamera Nr.	Kamera 1		
Kamera Name	[NWD6301F]		
IP Adresse	192.168.178.36	Port	80
Administratorname	admin	Passwort	•••••
Video Kanal	1	Protokoll	<input checked="" type="radio"/> TCP <input type="radio"/> UDP <input type="radio"/> HTTP
Hersteller	ONVIF	Modell	ONVIF

Speichern zurückstellen löschen Auto Erkennung

### Es ist kein DHCP-Server im System vorhanden, welche Adresse hat die Kamera?

- Falls kein DHCP-Server im System gefunden wird, lautet die Werkseinstellung der Kamera 192.168.1.xxx. Wählen Sie bei einer Direktverbindung Kamera - PC diesen Bereich für Ihren Computer aus: > 192.168.1.xxx.

### Empfohlene App für NWB6210F:

- Wir empfehlen die Verwendung der folgenden App: IP Cam Viewer lite für iOS und Android

### Streamausgabe

NWB6210F Ausgabe:

1. RTSP STREAM via Player (z.B. VLC) -> rtsp://IP:554/video.pro1 (Profil 1 / pro2 für Profile2 / pro3)
2. JPG Abruf (VGA Auflösung): http://IP/cgi-bin/view/image?res = 640x480
3. JPG Abruf (Profil Auflösung): http://IP/cgi-bin/view/image?pro\_2 (keine zu hohe Auflösung wählen)

## Sprache ändern

- Die Sprache kann im Menü unter [System] geändert werden. Wählen Sie unter [Language] eine Sprache aus. Die Sprachen befinden sich auf der Software-CD. Nach der Auswahl der Sprache (de für Deutsch) klicken Sie auf [Upload].

### System

Maintenance

Date Time

Security

Network Basic

Network Advanced

LED

System Log

### Backup / Restore

Default

Restore all setting except:

TCP/IP  Date Time

Backup

Backup the configuration of this network camera

Restore

Durchsuchen...

Keine Datei ausgewählt

Restore configuration to this network camera from chosen file:

### Firmware Upgrade

Firmware Upgrade

Durchsuchen...

Keine Datei ausgewählt

Upgrade firmware to this network camera from chosen file:

### Language

Upload

Durchsuchen...

Keine Datei ausgewählt