

Netzwerkamera NB5210 / NB5210W

Kurzanleitung

Inhalt

| | |
|--|----|
| 1. Einleitung | 3 |
| 2. Lieferumfang | 3 |
| 3. Systemanforderungen an einen Computer | 3 |
| 4. Technische Daten und Anschlüsse | 3 |
| 5. LED-Anzeige | 4 |
| 6. Hardware-Installation..... | 4 |
| 7. Erste Inbetriebnahme | 6 |
| 8. FAQ..... | 15 |

1. Einleitung

Lesen Sie diese Hinweise und die Anleitung vollständig durch. Diese Anleitung gehört zu diesem Produkt und enthält wichtige Hinweise zur Inbetriebnahme und Handhabung.

Beachten Sie immer alle Sicherheitshinweise. Sollten Sie Fragen haben oder unsicher in Bezug auf die Handhabung des Gerätes sein, dann holen Sie den Rat eines Fachmannes ein. Bewahren Sie diese Anleitungen bitte sorgfältig auf und geben Sie sie ggf. an Dritte weiter.

2. Lieferumfang

- 1 x Kamera mit Wandarm
- 1 x Startanleitung
- 1 x Software-CD
- 1 x Montageschrauben
- 1 x Sonnenschutzdach mit Schrauben
- 1 x Cat 5e Verbinder

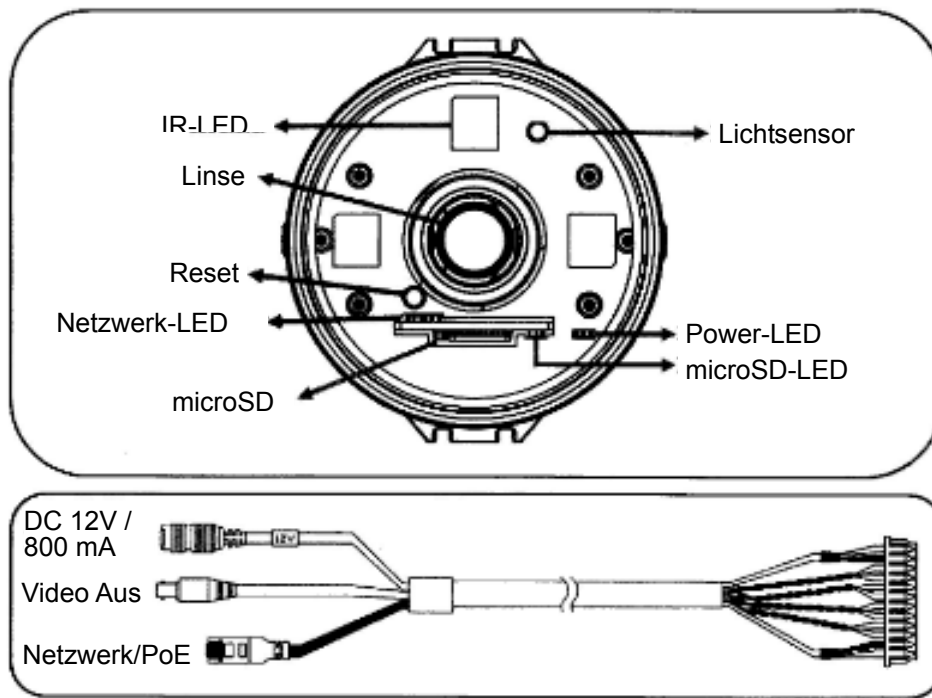
3. Systemanforderungen an einen Computer

Für eine normale Anwendung sollte ein Computersystem über diese minimalen Systemanforderungen verfügen:

| | |
|--------------------|---|
| CPU | min. Intel Core 2 Duo oder höher (Empfehlung: Core i3 oder höher) |
| Grafikkarte | 256 MB Grafikkarte |
| RAM | min. 1 GB Arbeitsspeicher (Empfehlung: 2 GB oder höher) |
| OS | Windows 2000, 2003, XP, Vista oder Windows 7, Mac OS Leopard 10.5 |
| Web Browser | Internet Explorer 6 bis 10 |

4. Technische Daten und Anschlüsse

| | |
|-------------------------------|--|
| Sensor: | 1/2,7 CMOS |
| Objektiv: | F1.8, 4,0 mm |
| Sichtwinkel: | 77° horizontal |
| Auflösung: | 1920 x 1080 (2MP) |
| Lichtempfindlichkeit: | 0,2 Lux (0 Lux bei IR) |
| Tag/Nacht-Umschaltung: | automatischer IR-Sperrfilter |
| Infrarotausleuchtung: | bis zu 15 m (850 nm) |
| Kompression: | H.264, MJPEG, MPEG-4 |
| Videostreams: | 3 (Multi-Streams) |
| Sendeformat: | FTP, SMTP, Netzwerkspeicher, HTTP Event |
| Interner Speicher: | microSD-Karteneinschub |
| Anwendungsbereich: | Innen- oder Außenbereich IP67 |
| Temperaturbereich: | -10 bis + 40°C |
| Spannungsversorgung: | 12 V DC, 800 mA oder PoE 802.3af |
| Anschlüsse: | RJ-45 Ethernet, DC Anschluss, analoger Video-Ausgang |
| Netzwerk | 10/100 Base T |



5. LED-Anzeige

1. Power-LED

- dauerhaft rot: Bootvorgang
- dauerhaft blau: Bootvorgangs beendet
- lila blinkend: Firmware-Update

2. Netzwerk-LED

- gelb blinkend: Netzwerkaktivität

3. microSD-Karten-LED

- dauerhaft gelb: Bereitschaft der Karte
- gelb blinkend: Arbeitsmodus der SD-Karte

6. Hardware-Installation

Durch den flexiblen Wandarm kann die Kamera an einer Wand, Decke oder Schräge montiert werden. Prüfen Sie vor der Montage der Kamera das Kamerabild. Nehmen Sie hierzu die Kamera in Betrieb und halten Sie die Kamera an die gewünschte Stelle. Verändern Sie bei Bedarf die Kameraposition, bis Sie den optimalen Bildausschnitt haben.

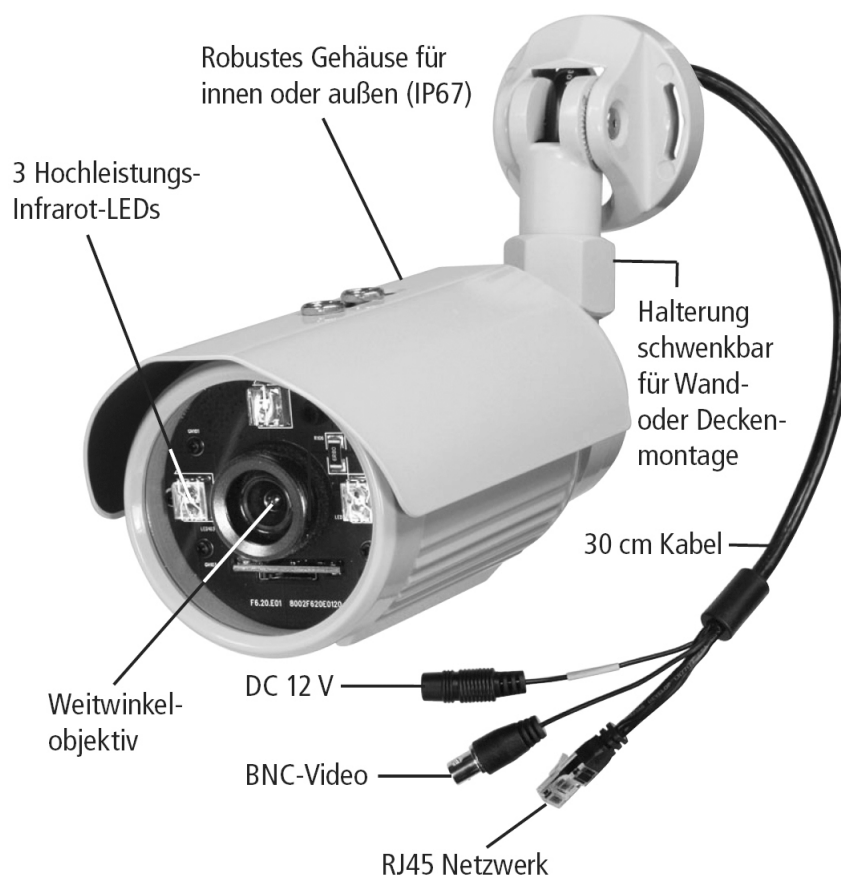
Folgende Punkte sollten bei der Montage berücksichtigt werden:

1. Die Kamera sollte so angebracht werden, dass möglichst kein direktes Licht bzw. Sonneneinstrahlung auf das Objektiv fällt, ansonsten kann das Bild übersteuert werden. Platzieren Sie die Kamera in Innenräumen so, dass möglichst keine Beleuchtung und kein Fenster im Bild zu sehen sind. Im Außenbereich sollte die Kamera so hoch gesetzt werden, dass sie nach unten schaut und kein Himmel im Bild zu sehen ist. Denken Sie auch daran, dass die Position der Sonne nicht konstant ist. Achten Sie darauf, dass sich keine großen hellen Objekte im Nahbereich befinden, da durch die integrierte Infrarotbeleuchtung die helle Reflexion des Infrarotlichtes durch diese Objekte zur Übersteuerung führt.

2. Schützen Sie die Infrarotfläche möglichst vor Regen, da Regentropfen direkt vor dem Objektiv das Infrarotlicht verstärkt reflektieren und so zur Übersteuerung führen können.
3. Achten Sie darauf, dass der Montageort der Kamera möglichst staub- und vibrationsfrei ist, und dass eine gute Luftzirkulation gegeben ist.
4. Achten Sie darauf, dass sich eine geeignete Durchführungsmöglichkeit für das Stromversorgungs- und das Netzkabel am Montageort befindet.
5. Soll die Kamera im Außenbereich montiert werden, sollte der Montageort nach Möglichkeit vor direktem Regeneinfall geschützt sein. Das Netzgerät muss geschützt werden. Die Steckerverbindung zum Netzgerät und die Netzwerkverbindung müssen so geschützt werden, dass keine Nässe in die Verbindung gelangen kann.
6. Durch die Eigenwärmeentwicklung der Kamera ist in der Regel keine zusätzliche Heizung erforderlich. Um jedoch Kondenswasserbildung im Winter zu vermeiden, muss die Kamera immer mit Strom versorgt werden.

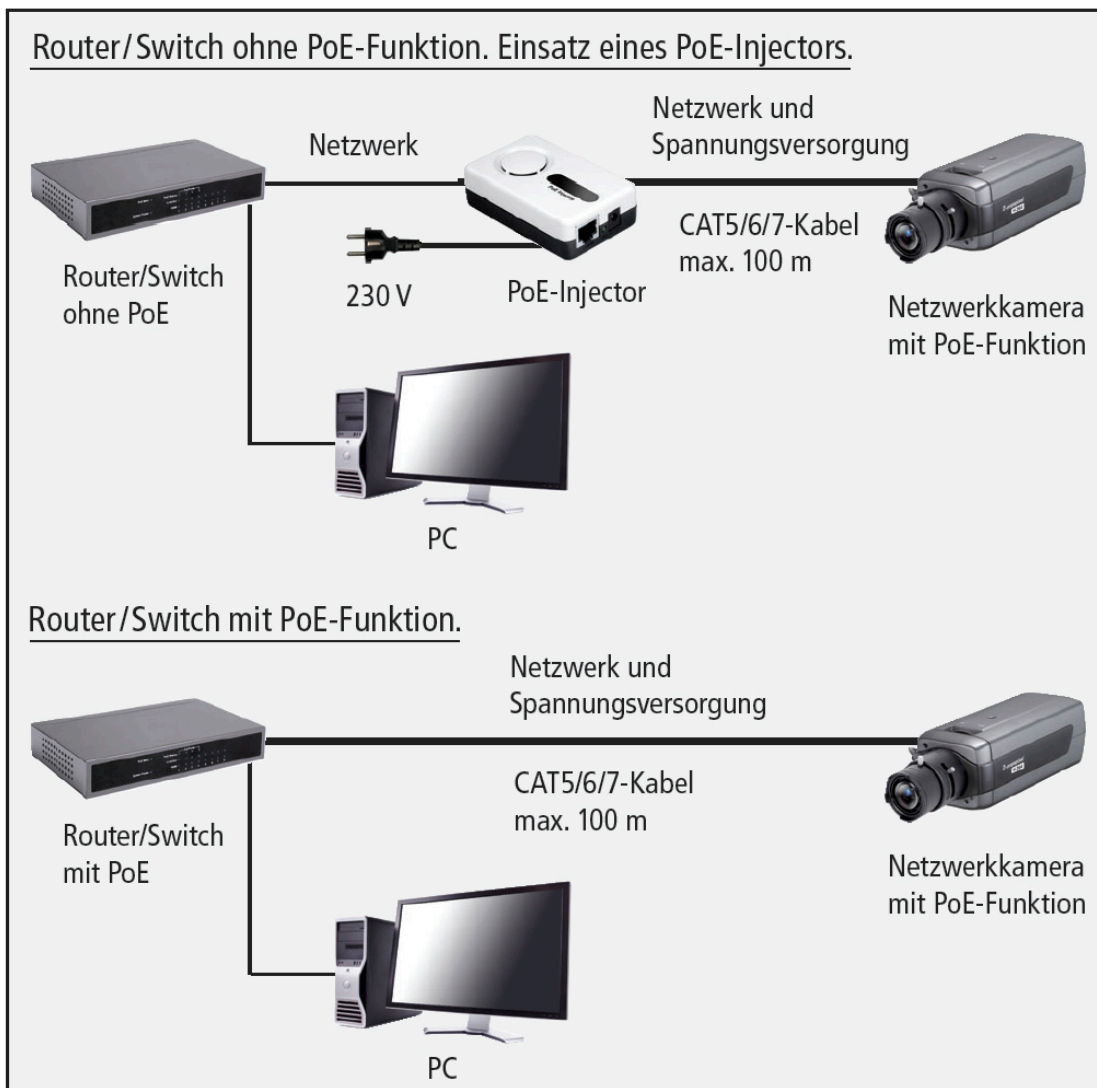
Kabelverbindungen

1. Die Kamera kann mit einem separaten Netzgerät (12 V DC \pm 10%, 800 mA) versorgt werden. Die Netzwerkleitung muss mit einem Router/Switch verbunden werden.



2. Alternativ kann die Kamera mit PoE verbunden werden. Hierzu muss die Netzwerkleitung mit einem Router/Switch mit PoE Funktion oder einem PoE-Injektor verbunden werden. Ein Netzgerät ist hier für die Kamera nicht erforderlich.

Einsatz von PoE (Power over Ethernet)



7. Erste Inbetriebnahme

Lesen Sie diese Hinweise und die Anleitung vollständig durch, bevor Sie das Produkt in Betrieb nehmen. Sind alle Anschlüsse und eventuell eine microSD-Karte korrekt angeschlossen, können Sie das System starten. Die SD-Karte darf nur im spannungslosen Zustand getauscht/gesteckt werden. Ein Startvorgang dauert zirka 4-6 Minuten. Die Kamera fragt Sie bei einem Start nach Benutzernamen und Passwort.

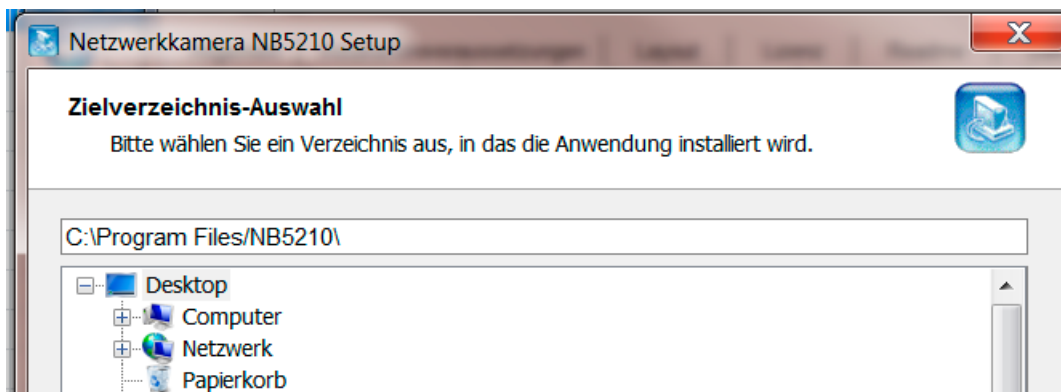
Werkseinstellung: Benutzername: admin Passwort: admin

Diese Einstellungen können und sollten Sie nach der Installation ändern und notieren.

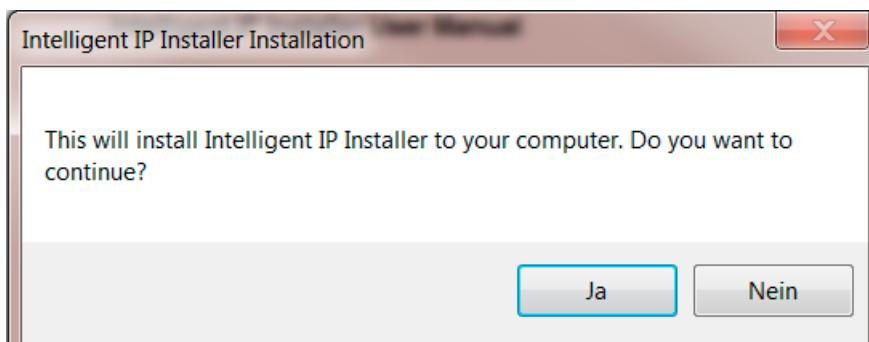
1. Legen Sie die Software-CD in Ihren PC ein. Falls die CD nicht automatisch startet, wählen Sie bitte Ihr CD-Laufwerk aus und starten Sie die Software manuell (setup.exe).



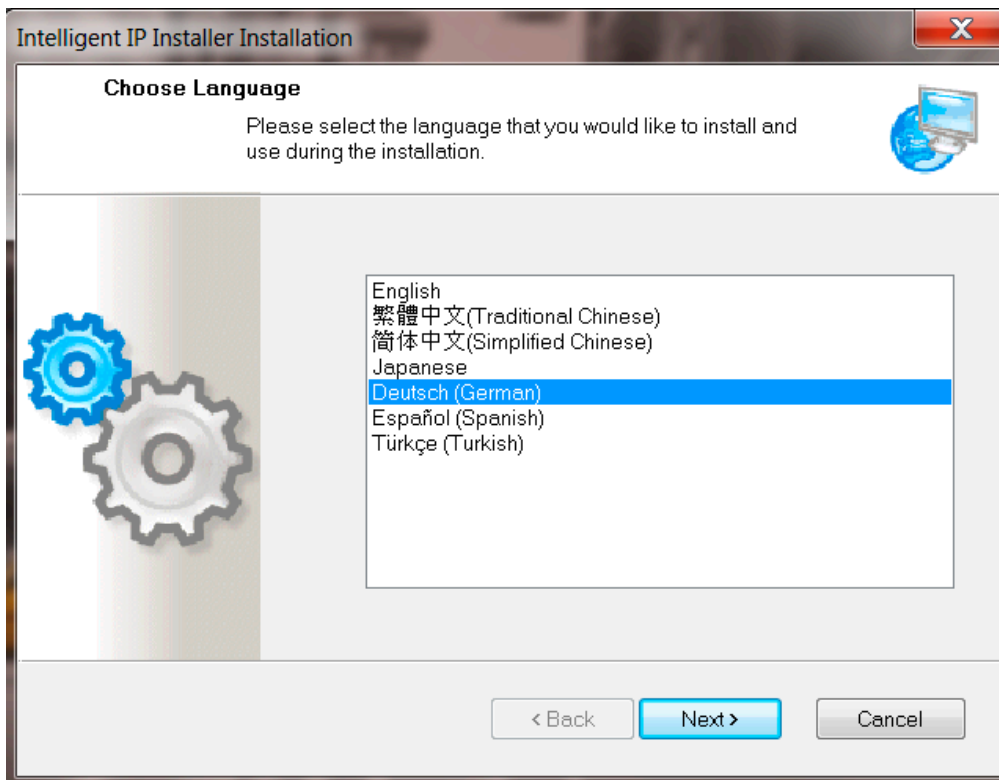
2. Klicken Sie auf [Weiter] und akzeptieren Sie die Lizenzvereinbarung.



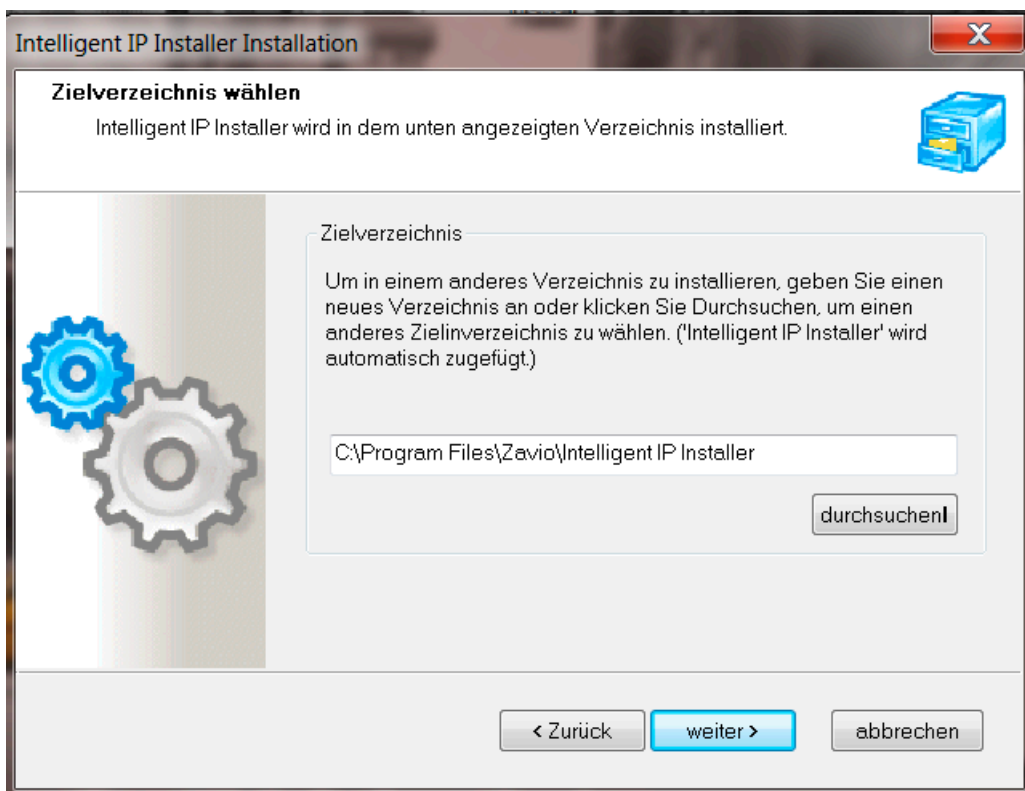
3. Wählen Sie einen Installationsort aus und bestätigen Sie diesen mit [Installieren]. Danach klicken Sie auf [Beenden].



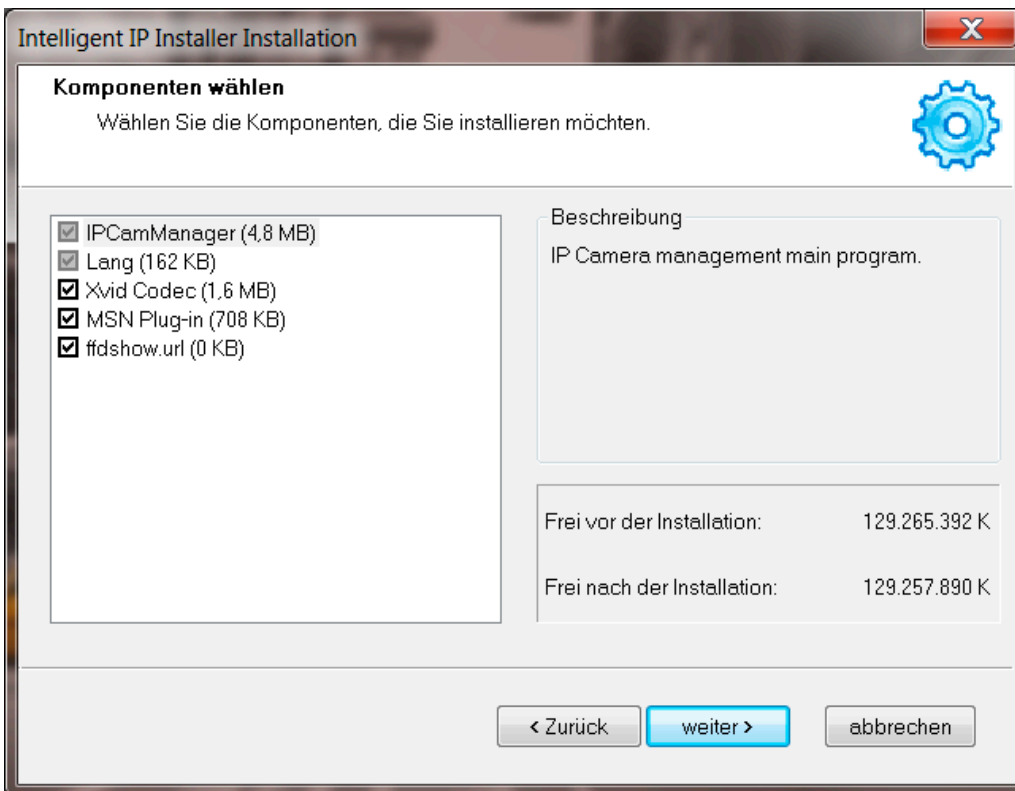
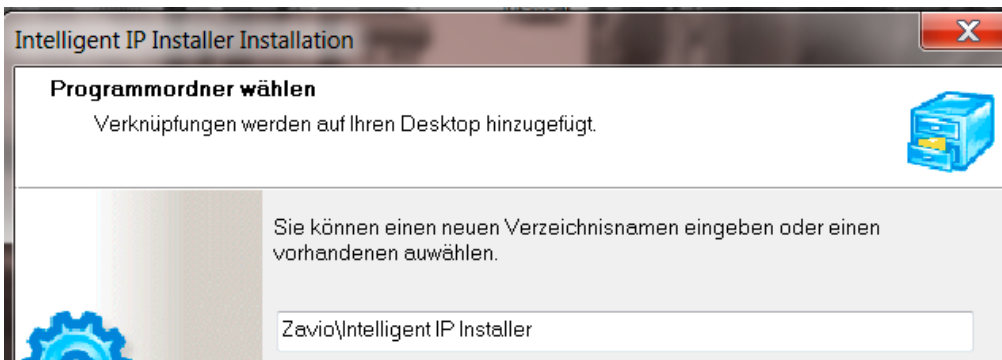
4. Bestätigen Sie die Installation mit [Ja].



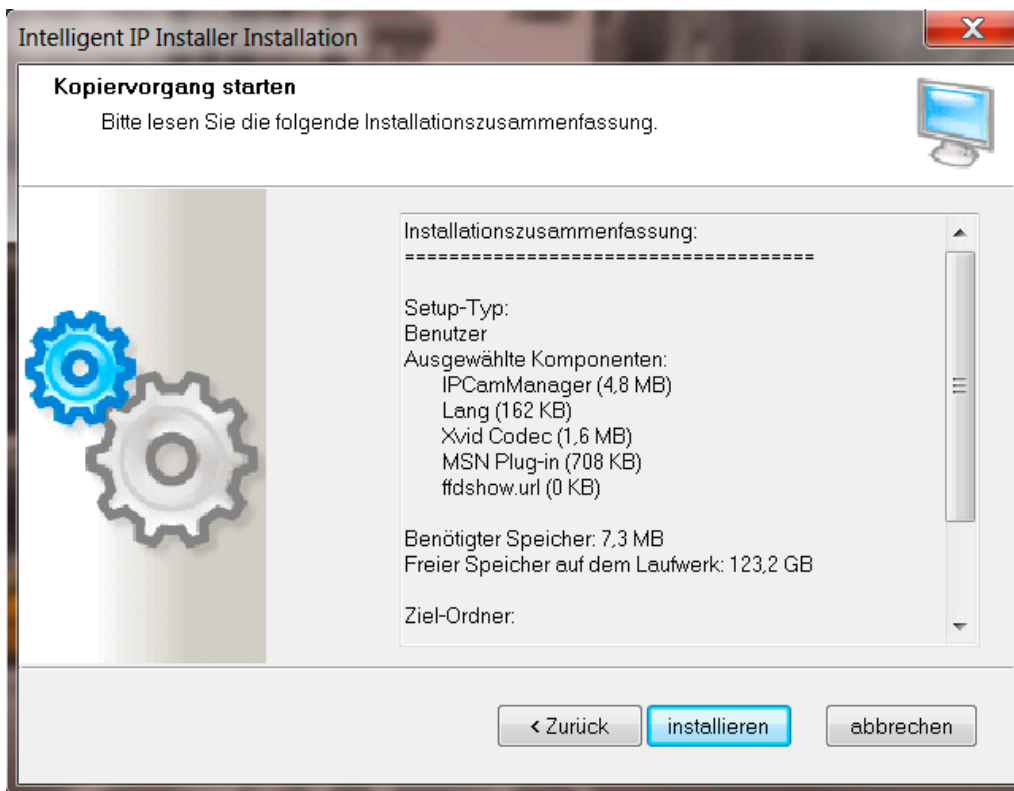
5. Wählen Sie die gewünschte Sprache aus.



6. Wählen Sie den Installationsort aus.



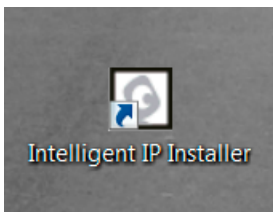
7. Wählen Sie die zu installierenden Komponenten aus. Es wird empfohlen, die Grundeinstellungen beizubehalten.



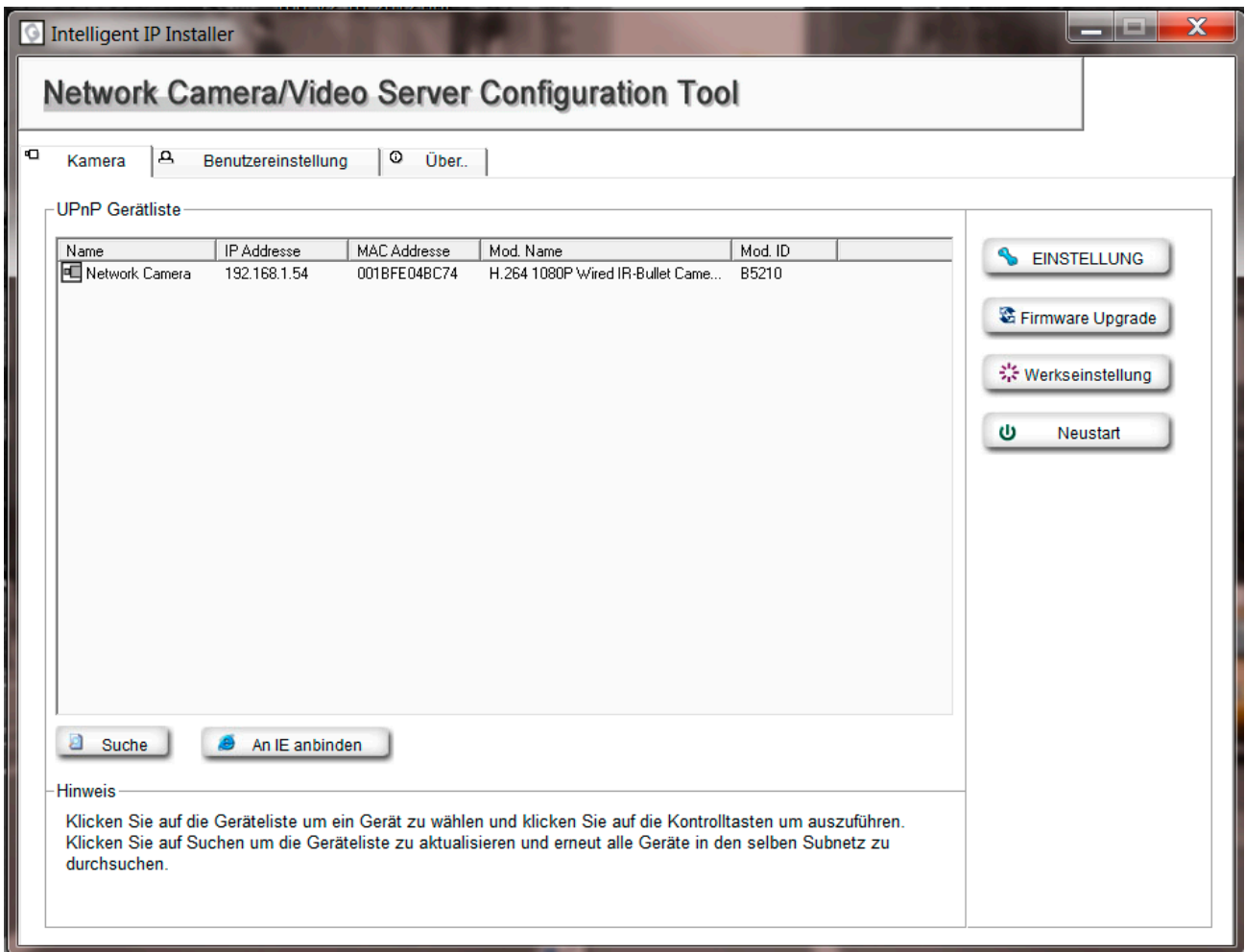
8. Bestätigen Sie Ihre Auswahl mit [installieren].



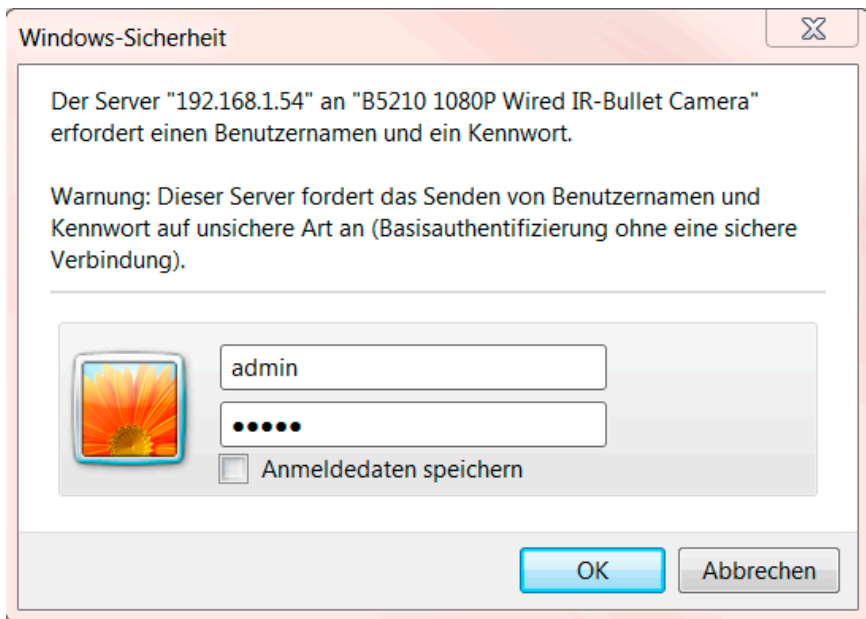
9. Nach der Installation können Sie die Installation mit [Beenden] abschließen.



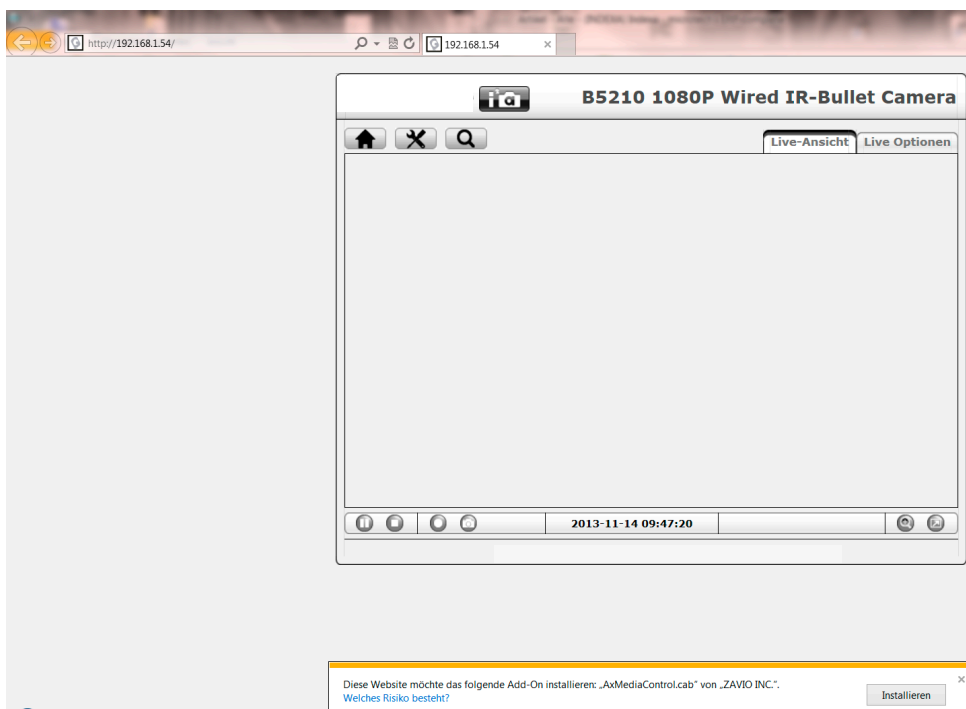
10. Starten Sie den Intelligent IP Installer durch Klicken auf das Symbol auf dem Desktop.
11. Der Intelligent IP Installer durchsucht Ihr Netzwerk nach angeschlossenen Kameras. Eine erneute Suche können Sie mit der Schaltfläche [Suche] starten. Berücksichtigen Sie, dass der Bootvorgang der Kamera ca. 2-4 Minuten dauert.



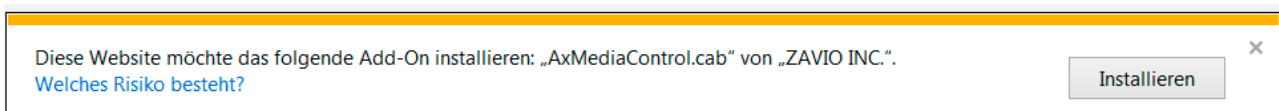
Wählen Sie Ihre Kamera aus (diese wird blau hinterlegt), und klicken Sie auf [An IE anbinden].



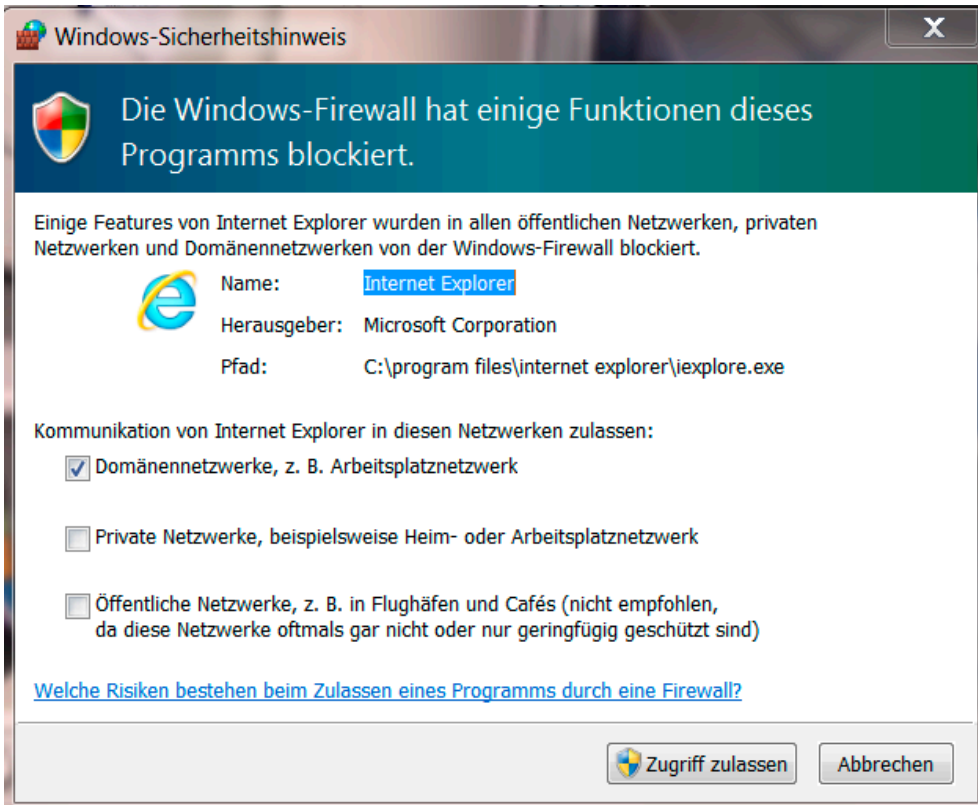
12. Die Kamera fragt Sie nach Benutzernamen und Passwort. Werkseinstellungen sind für Benutzer: admin und Passwort: admin.



13. Das Kamerabild wird im Browser aufgebaut. Bei der ersten Verbindung eines PC mit einer Kamera muss ein Plug-In installiert werden. Der Browser weist Sie durch ein Pop-up-Fenster auf diese Installation hin. Beachten Sie, dass Ihre Browser-Einstellungen auf Standard und Pop-ups erlaubt sind. Ohne dieses Plug-In kann kein Videobild dargestellt werden.



14. Bestätigen Sie die Installation des Plug-In „AxMediaControl.cab“.



15. Sollte eine Firewall aktiviert sein, kann eine Verbindung ebenfalls verhindert werden. Erlauben Sie den Zugriff auf das Netzwerk.



16. Nach erfolgter Installation des Plug-In (ca. 1-2 Minuten/lokal) erscheint das Live-Videobild.
17. Die Erstinbetriebnahme der Kamera ist abgeschlossen. Herzlichen Glückwunsch :-)

8. FAQ

1. Der IP Installer geht nicht / findet keine Kamera.
→ Stellen Sie die Sicherheitseinstellungen des Internet Explorers auf Standard ein.
→ Schalten Sie Pop-up Blocker aus.
2. Die Kamera muss auf Werkseinstellungen zurückgesetzt werden.
→ Drücken Sie den Reset-Knopf für ca. 15 Sekunden, bis die Power LED ihre Farbe ändert.
3. Das Videobild ist nach Einstellungen, z.B. I2A, zu grell (überbelichtet).
→ Stellen Sie unter [Einstellungen / Live-Ansicht / Kamera-Einstellungen] die Werte für den Weißabgleich auf [Normal] und [Auto]. Stellen Sie die Belichtungsfrequenz in den Belichtungseinstellungen auf [Auto]. Einstellungen betreffend Helligkeit / Sättigung / Kontrast / Schärfe können einfach auf Standardwerte eingestellt werden.
4. Das Videobild bleibt trotz Einstellungsversuchen zu grell.
→ Sie können die Einstellungen unter [Einstellungen / System] mit [Sicherung / Wiederherstellen] auf die Werkseinstellungen zurücksetzen. Sollen die Einstellungen für Datum und Netzwerk nicht zurückgesetzt werden, setzen Sie in den entsprechenden Kästchen einen Haken.
5. Welche Kamera nehme ich bei einem NVRmini?
→ Wählen Sie im NVRmini als Hersteller „Zavio“ und als Kamera „B5210“ aus.
→ Es kann auch die „Auto Erkennung“ des NVRmini genutzt werden.

The screenshot displays the 'Kamera Einstellungen' (Camera Settings) page for 'Kamera 2' in the NVR-2002 interface. The page is divided into a sidebar and a main content area. The sidebar on the left contains a navigation menu with options such as 'IP-Kamera', 'Kamera Einstellungen', 'Kamera Parameter', 'Kamera Status', 'Aufnahme & Ereignis', 'RAID und Dateisystem', 'POS & I/O', 'Netzwerk-Setup', 'Management', and 'System'. The main content area features a header with 'Einstellungen | Live Ansicht | Wiedergabe | Abmelden' and a sub-header 'Kamera Einstellungen'. Below this, there are tabs for 'Kamera Einstellungen' and 'Kamera Suche'. The 'Kamera Einstellungen' tab is active, showing a form with the following fields: 'Kamera Nr.' (Kamera 2), 'Kamera Name' (B5210), 'IP Adresse' (192.168.178.206), 'Port' (80), 'Administratormame' (admin), 'Passwort' (masked with dots), 'Video Kanal' (1), 'Hersteller' (Zavio), and 'Modell' (B5210). There are also radio buttons for 'Protokoll' (TCP, UDP, HTTP) and buttons for 'Speichern', 'zurückstellen', 'löschen', and 'Auto Erkennung'.

6. Können Bilder und Videos auf der SD-Karte gespeichert werden?
→ Nein, es kann nur ein Medientyp, Bilder oder Videos, auf der SD-Karte gespeichert werden. Soll beides gespeichert werden, ist ein Einsatz eines NVR (NVR N2mini oder NVR N8mini) erforderlich.
7. Es ist kein DHCP-Server im System, welche Adresse hat die Kamera?
→ Falls kein DHCP-Server im System gefunden wird, lautet die Werkseinstellung der Kamera 192.168.1.xxx. Wählen Sie bei einer Direktverbindung Kamera - PC diesen Bereich für Ihren Computer aus: >192.168.1.xxx.
8. Nach einer Änderung ist die SD-Karte wieder deaktiviert.

→ Bevor Sie Änderungen an einem Ereignis vornehmen oder von Bildaufnahme auf Video umstellen, löschen Sie das entsprechende Ereignis und deaktivieren Sie die Karte. Führen Sie nun die Änderung durch, aktivieren die SD-Karte und erstellen Sie das neue Ereignis.

9. Die SD-Karte ist immer wieder ohne ersichtlichen Grund deaktiviert.

→ Es wurden an bestehenden Ereignissen Änderungen durchgeführt. Beachten Sie hierzu die Punkte unter Abschnitt 12 „Wie geht was?“. Löschen Sie alle Ereignisse, formatieren Sie die SD-Karte, und erstellen Sie ein neues Ereignis. Ändern Sie nie bestehende Ereignisse ab. Diese stellen laufende Prozesse dar. Löschen Sie das Ereignis und erstellen Sie ein neues. Eine nachträgliche Änderung nur in der SD-Karte oder in einem Ereignis führt zu Datenverlust und einem Fehlverhalten der Aufzeichnung.

10. Empfohlene App für NB5210:

Wir empfehlen die Verwendung der folgenden App: **IP Cam Viewer lite** für iOS und Android

11. Streamausgabe

NB5210 Ausgabe:

1. RTSP STREAM via Player (z.B. VLC) -> rtsp://IP:554/video.pro1 (Profil 1 / pro2 für Profile2 / pro3)
2. JPG Abruf (VGA Auflösung): http://IP/cgi-bin/view/image?res=640x480
3. JPG Abruf (Profil Auflösung): http://IP/cgi-bin/view/image?pro_2 (keine zu hohe Auflösung wählen)

12. Sprache ändern

Die Sprache kann im Menü unter [System] geändert werden. Wählen Sie unter [Language] eine Sprache aus. Die Sprachen befinden sich auf der Software-CD. Nach der Auswahl der Sprache (de für Deutsch) klicken Sie auf [Upload].

The screenshot shows the 'System' menu of a camera's web interface. The left sidebar contains the following options: System (selected), Maintenance, Date Time, Security, Network Basic, Network Advanced, LED, and System Log. The main content area is divided into three sections:

- Backup / Restore:** Includes a 'Default' button, a 'Restore all setting except:' section with checkboxes for 'TCP/IP' and 'Date Time', a 'Backup' button, a 'Restore' button, and a 'Durchsuchen...' button. Below this is a text input field and the instruction 'Restore configuration to this network camera from chosen file:'.
- Firmware Upgrade:** Includes a 'Firmware Upgrade' button, a 'Durchsuchen...' button, and the instruction 'Upgrade firmware to this network camera from chosen file:'.
- Language:** Includes an 'Upload' button, a 'Durchsuchen...' button, and the instruction 'Keine Datei ausgewählt'.

13. Hinter der Linse bildet sich Kondenswasser.

→ Dies ist normal. Öffnen Sie die Frontscheibe der Kamera, und lassen Sie die Kamera für ca. 20 Minuten eingeschaltet.