

NVR-Profi N2/Mini

NVR - Netzwerk-VideoRecorder

Kurzanleitung

Bitte beachten Sie die Anleitung auf der mitgelieferten CD!

1. Einleitung

Lesen Sie diese Kurzanleitung vollständig und sorgfältig durch. Die Hauptanleitung (Englisch) finden Sie auf der mitgelieferten CD. Die Kurzanleitung gehört zu diesem Produkt und enthält wichtige Hinweise zur Inbetriebnahme und Handhabung. Beachten Sie immer alle Sicherheitshinweise. Sollten Sie Fragen haben oder unsicher in Bezug auf die Handhabung des Gerätes sein, fragen Sie einen Fachmann oder informieren Sie sich im Internet unter www.indexa.de. Bewahren Sie diese Anleitung sorgfältig auf und geben Sie sie ggf. an Dritte weiter.

2. Bestimmungsgemäße Verwendung

Dieses System ist für den Anschluss von Videokameras vorgesehen. Für das System wird zu Betrachtung ein Computer, der an das Netzwerk vom NVR angeschlossen ist, benötigt. Eine 19 V DC stabilisierte Stromversorgung, z.B. ein am Netzstrom 230 V AC / 50 Hz angeschlossenes Netzgerät ist für dieses erforderlich. Das mitgelieferte Netzgerät muss vor Feuchtigkeit und Nässe geschützt werden. An das Netzwerk angeschlossene Kameras können mit diesem System betrachtet werden oder nach individueller Programmierung aufgenommen und zu einem späteren Zeitpunkt betrachtet werden.

Beachten Sie die Vorschriften bezüglich Videoüberwachung in gewerblichen und öffentlichen Bereichen. Eine Videoüberwachung ersetzt nicht Ihre Sorgfalts-, Vorsorge- oder Aufsichtspflicht. Jede andere Verwendung oder Veränderung des Gerätes gilt als nicht bestimmungsgemäß und birgt erhebliche Unfallgefahren. Der Hersteller haftet nicht für Schäden, die durch nicht bestimmungsgemäßen Gebrauch oder falsche Bedienung verursacht werden. Dieses Gerät ist nicht dafür bestimmt, durch Personen (einschließlich Kinder) mit eingeschränkten physischen, sensorischen oder geistigen Fähigkeiten oder mangels Erfahrung und/oder mangels Wissen benutzt zu werden, es sei denn, sie werden durch eine für ihre Sicherheit zuständige Person beaufsichtigt oder erhielten von ihr Anweisungen, wie das Gerät zu benutzen ist. Kinder müssen beaufsichtigt werden, um sicherzustellen, dass sie nicht mit dem Gerät spielen.

3. Sicherheitshinweise

Die folgenden Hinweise dienen Ihrer Sicherheit und Zufriedenheit beim Betrieb des Gerätes. Beachten Sie, dass die Nichtbeachtung dieser Sicherheitshinweise zu erheblichen Unfallgefahren führen kann.

⚠ Gefahr! Bei Nichtbeachtung dieses Hinweises werden Leben und Gesundheit gefährdet.

- Lassen Sie Kleinkinder nicht unbeaufsichtigt mit dem Gerät, Verpackungsmaterial oder Kleinteilen! Andernfalls droht Lebensgefahr durch Erstickung!
- Beschädigen Sie bei Bohrarbeiten und beim Befestigen keine Leitungen für Gas, Strom, Wasser oder Telekommunikation! Andernfalls droht Lebens-, Verletzungsgefahr!
- Behandeln Sie die Zuleitungen vorsichtig! Verlegen Sie diese so, dass sie nicht beschädigt werden können und keine Stolpergefahr darstellen. Ziehen Sie die Kabel nicht über scharfe Kanten, und quetschen oder klemmen Sie sie nicht anderweitig ein. Andernfalls drohen Lebens- und Verletzungsgefahr!
- Verhindern Sie, dass die Geräte mit Feuchtigkeit in Berührung kommen. Tauchen Sie die Geräte nicht in Wasser ein! Andernfalls droht Lebensgefahr!
- Betreiben Sie die Geräte ausschließlich mit den mitgelieferten Netzgeräten. Vergewissern Sie sich vor dem Netzstromanschluss des Netzgerätes, dass der Netzstrom vorschriftsmäßig mit 230 V ~ AC, 50 Hz und mit einer vorschriftsmäßigen Sicherung ausgestattet ist.

⚠ Achtung! Bei Nichtbeachtung dieses Hinweises werden Sachwerte gefährdet.

- Setzen Sie die Geräte nicht der Nähe von Feuer, Hitze oder lang andauernder hoher Temperatureinwirkung aus!
- Schützen Sie die Geräte vor starken mechanischen Beanspruchungen und Erschütterungen!

- Schützen Sie die Geräte vor starken magnetischen oder elektrischen Feldern!
- Verwenden Sie die Geräte nur mit den mitgelieferten Originalteilen oder Originalzubehör!
- Überprüfen Sie vor dem Zusammenbau und der Inbetriebnahme die Lieferung auf Beschädigungen und Vollständigkeit!
- Ziehen Sie bei längerem Nichtbenutzen des Gerätes immer die Netzgeräte aus der Netzsteckdose.
- Schließen Sie kein beschädigtes Gerät (z.B. Transportschaden) an. Fragen Sie im Zweifelsfall Ihren Kundendienst. Reparaturen und Eingriffe an den Geräten dürfen nur von Fachkräften durchgeführt werden.
- Achten Sie beim Aufstellen des Systems darauf, dass die Lüftungsschlitze des Systems auf keinen Fall verdeckt sind und genügend Luft an das System gelangen kann.
- Die Steckdose, an der der DVR angeschlossen wird, sollte mit maximal 16 A in der Hausinstallation abgesichert sein. VORSICHT! Ihr Rechner enthält eine Lithium-Batterie. Bei unsachgemäßem Austausch der Batterie besteht Explosionsgefahr. Ersatz nur durch denselben, oder einen vom Hersteller empfohlenen gleichwertigen Typ.
- Stellen Sie den DVR nicht in der Nähe einer Heizung oder Wärmequelle auf. Die Umgebungstemperatur für den Betrieb des Gerätes sollte bei ungefähr 20°C liegen.
- Benutzen Sie den DVR nie in einer feuchten Umgebung oder in der Nähe von Wasser.
- Der Netzstecker dient als Trennstelle zum Versorgungsnetz (220 V). Deshalb sollte die Steckdose nahe am System (max. 1,5 m) und leicht zugänglich sein. Empfehlenswert ist der Einsatz einer Steckdose mit Überspannungsschutz, an die Sie auch die peripheren Geräte anschließen können. Stellen Sie bitte keine Gegenstände auf das Netzteil und verlegen Sie es trittgeschützt.
- Achten Sie darauf, dass durch die Gehäuseöffnungen niemals lose Metallgegenstände in das Innere des Systems gelangen, da diese dort elektrische Kurzschlüsse hervorrufen können.
- Reparaturen dürfen nur von qualifiziertem Fachpersonal durchgeführt werden.
- Möchten Sie das System einmal reinigen, verwenden Sie auf keinen Fall Flüssigreiniger oder Reinigungssprays. Die Reinigung ist am besten mit einem feuchten Tuch durchzuführen.

4. Lieferumfang

- NVR Mini/2
- Kurzanleitung
- Schrauben für die Festplatte
- Schlüssel
- Stromkabel
- 19V Netzadapter
- CD mit Software und Hauptanleitung (Englisch)

5. Technische Daten

NVR-Profi N2/Mini; Art.Nr. 26520

Anzahl IP Kameras: 2 Stück

Anzahl max. IP Kameras: 4 Stück (durch Lizenzen erweiterbar → Art. Nr. 26503)

Max. Anzahl Megapixel: 4 Megapixel

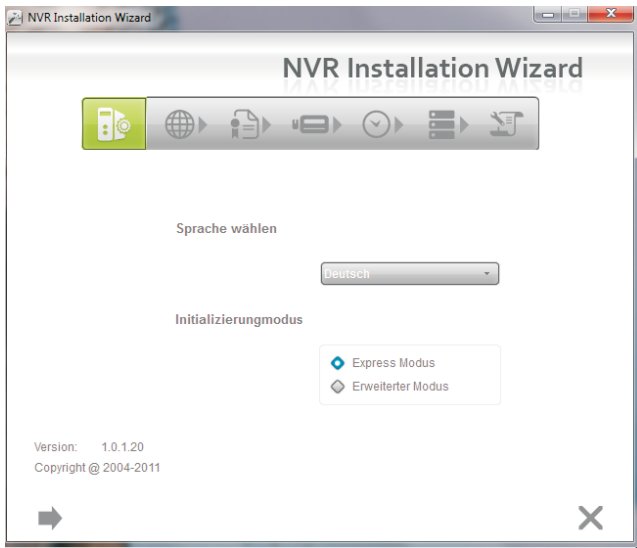
Festplatte: 2 TB SATA (System ist erweiterbar auf max. 2 Festplatten)

Anschlüsse: Netzwerk/ DC-Anschluss/ 2xUSB

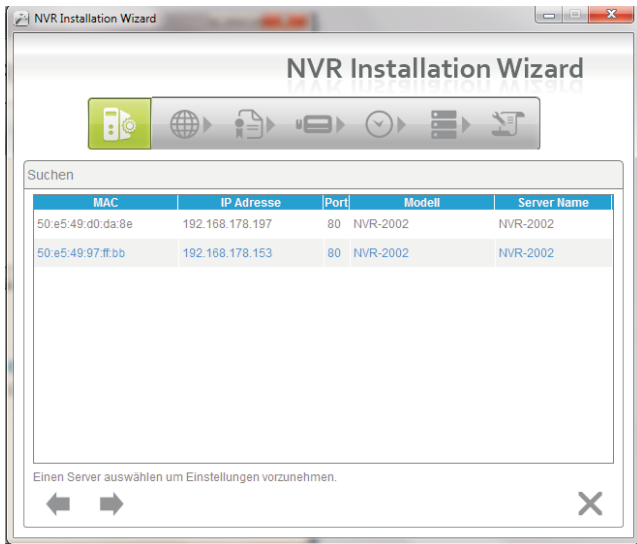
6. Anschluss und Inbetriebnahme

- 6.1. Platzieren Sie den NVR unter Berücksichtigung der Punkte 2 und 3 am gewünschten Montageort.
- 6.2. Verbinden Sie das Netzwerk mit dem NVR. Aktivieren Sie im Netzwerk den DHCP Server um automatisch eine IP Adresse zu bekommen.
- 6.3. Verbinden Sie das Stromkabel. Drücken Sie die Power-Taste, dieser Startvorgang kann mehrere Minuten benötigen.
- 6.4. Installieren Sie die Software. Legen Sie die CD in das CD-ROM Laufwerk und starten die Datei SETUP.EXE. Die Software wird installiert.
- 6.5. Nach der erfolgten Installation der Software starten Sie den "Installations Wizard". (Der IW ist unter dem zuvor installierten Programme zu finden, z.B. START->NVR->NVR Installations Wizard)

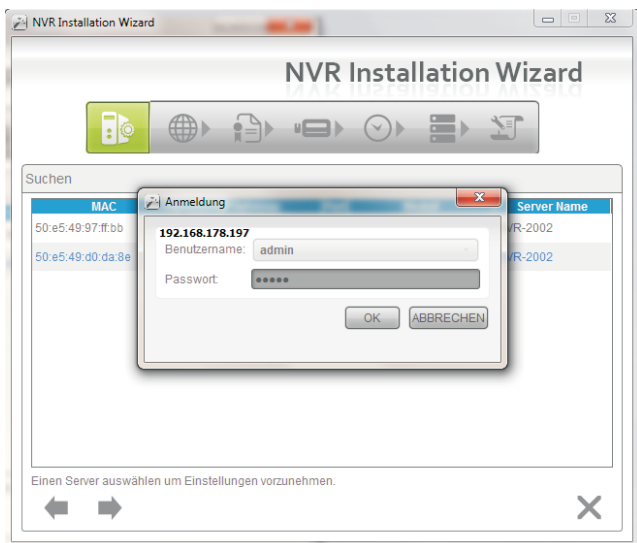
- 6.6. Wählen Sie Ihre bevorzugte Sprache und den Initialisierungsmodus "Express Modus" aus und klicken Sie auf den Pfeil für "weiter".



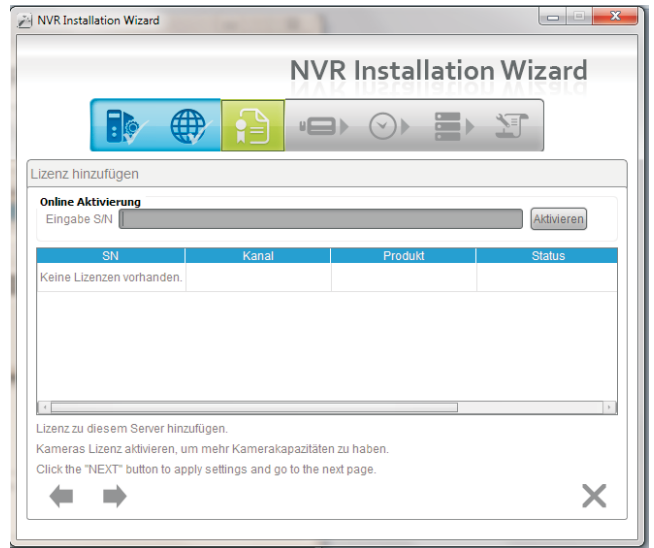
- 6.7. Wählen Sie Ihren Server aus und klicken Sie auf "Weiter". Haben Sie mehrere NVR können diese über die MAC Adresse unterschieden werden. Wird keine NVR gefunden, aktivieren Sie den DHCP Server.



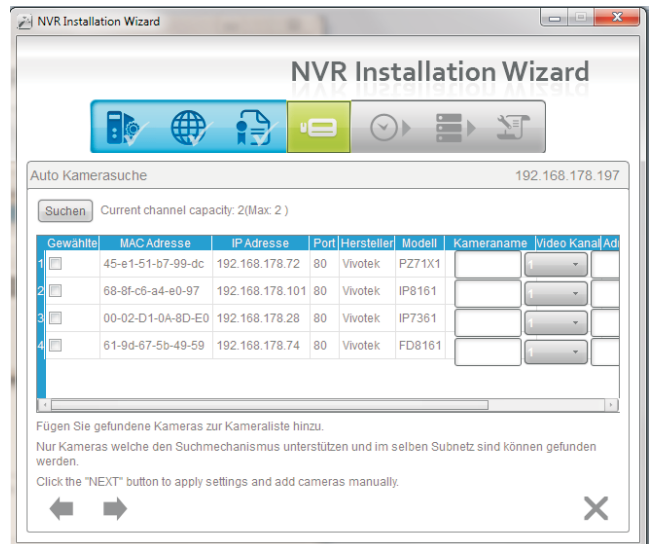
- 6.8. Geben Sie den Benutzernamen und das Passwort ein. Werkseinstellung: Benutzername>admin, Passwort->admin. Diese Einstellungen können und sollten später geändert werden.



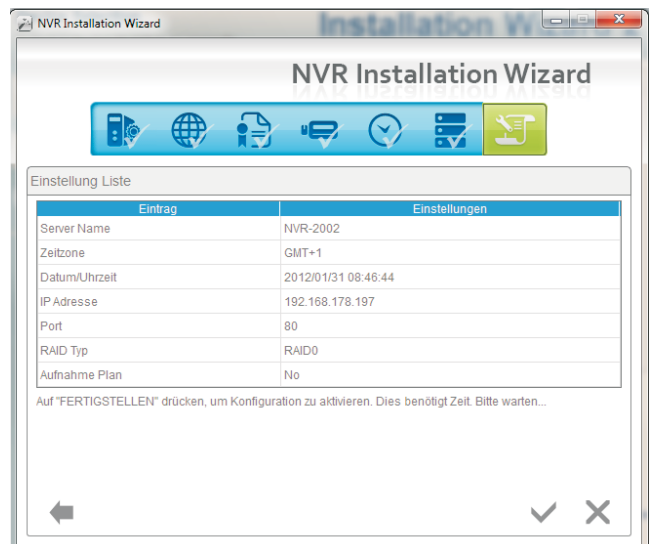
- 6.9. Der NVR ist im Werkzustand für 2 IP-Kameras aktiviert. Haben Sie weiter Lizenzen erworben (max. 4 Kameras möglich) können Sie hier weitere Lizenzen eingeben. Hinweis: Für die Aktivierung von Lizenzen ist eine Internetverbindung erforderlich. Nach der Aktivierung oder sind keine Aktivierung gewünscht, klicken Sie in beiden Fälle auf "weiter".



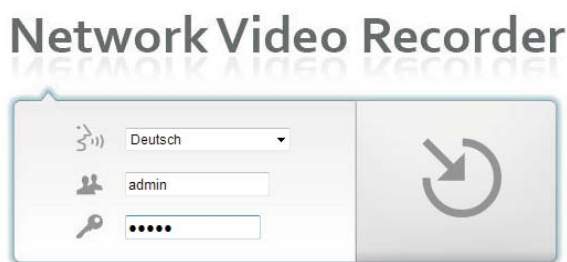
- 6.10. Klicken Sie auf Suchen um Netzwerkkameras die an das Netzwerk angebunden sind, zu finden. Hier können die gewünschten Kameras direkt für den NVR aktiviert werden. Dies ist auch später in den Einstellungen noch möglich. Klicken Sie auf "weiter".



- 6.11. Übersicht über alle Einstellungen. Sind alle Angaben korrekt, klicken Sie auf "weiter". Die Konfiguration kann mehrere Minuten Zeit benötigen.



- 6.12 Nach der Konfiguration wird der Internet Explorer gestartet. Geben Sie hier den Benutzernamen und das Passwort ein. (Werkeinstellung admin/admin) Sie gelangen in die Einstellungen des NVR. Das System ist nun Betriebsbereit.



- 6.13 Hinweis: Notieren Sie die IP-Adresse des NVR oder legen Sie eine Verknüpfung/Link für den NVR an um sich mit dem NVR wieder verbinden zu können. Unter "Netzwerk-Setup" können die Einstellungen für das Netzwerk vorgenommen werden. Hier kann auch eine statische IP Adresse vergeben werden, dies kann für bestimmte Aktionen (Fernzugriff/Neustart/usw.) sinnvoll sein. Für Fragen zum Netzwerk kontaktieren Sie den Verantwortlichen für das entsprechende Netzwerk.

- 6.14 Hinweis: Für das Starten des Internet Explorer wird gegebenenfalls die Datei "C++ 2005 Runtime Bibliothek" benötigt. Sie können diese Datei direkt vom Microsoft über das Internet laden oder Laden Sie das Programm von der CD aus (Klicken Sie auf der CD auf vcredist_x86.exe)



7. Software

Eine Kompletanleitung für die Software finden Sie im Ordner "User Manual".

7.1 Backup System

Mit dem "Backup System" können Sie ohne den Internet Exploer aufzurufen, Daten vom NVR sichern. Dies kann auch von mehreren PCs erfolgen oder z.B. über das Internet. Das Backup System kann für alle Profi-NVRs verwendet werden. Mehr Informationen finden Sie im "User Manual".

7.2 NVR Install Wizard

Das Programm "Install Wizard" wird für die Inbetriebnahme des NVR benötigt. Mehr Informationen unter Punk 6.

7.3 NVR Offline License Tool

Mit dem "NVR Offline License Tool" können Sie ohne eine bestehende Internetverbindung des NVR neue Lizenzen Aktivieren. Hierfür wird aber ein portabler Datenträger und ein PC mit Internetverbindung benötigt. Mehr Informationen finden Sie im "User Manual".

7.4 Playback System

Mit dem "Playback System" können Sie ohne den Internet Explorer aufzurufen, Daten vom NVR betrachten. Dies kann auch von mehreren PCs erfolgen oder z.B. über das Internet. Das Playback System kann für alle Profi-NVRs verwendet werden. Mehr Informationen finden Sie im "User Manual".

7.5 Remote Live Viewer

Mit dem "RemoteLive Viewer" können Sie ohne den Internet Explorer aufzurufen, Livebilder vom NVR oder von mehreren NVRs betrachten. Dies kann auch von mehreren PCs erfolgen oder z.B. über das Internet. Der Live Viewer kann für alle Profi-NVRs verwendet werden. Mehr Informationen finden Sie im "User Manual".

7.6 Uninstall NVR Toolkit

Hiermit wird das Softwarepaket von diesem PC entfernt. Dies hat keine Auswirkungen auf den Betrieb des NVR.

7.7 Verification Tool

Das Verification Tool überprüft, ob die vom System generierten Daten sabotiert wurden. Dazu wird jedem aufgezeichneten Video ein digitales Wasserzeichen (eine digitale Signatur) hinzugefügt, um seine Authentizität zu gewährleisten.

7.8 Ordern User Manual

Hier finden Sie die Hauptanleitung in englischer Sprache im PDF-Format. Zur Betrachtung wird ein PDF-Reader benötigt. In der Anleitung finden Sie detaillierte Beschreibung zum Betrieb und Handhabung des NVR.

8. Entsorgung

Sie dürfen Verpackungsmaterial oder Geräte nicht im Hausmüll entsorgen, führen Sie sie der Wiederverwertung zu. Den zuständigen Recyclinghof bzw. die nächste Sammelstelle erfragen Sie bei Ihrer Gemeinde.

9. Garantie

Auf dieses Gerät leistet der Hersteller zusätzlich zu den gesetzlichen Gewährleistungsansprüchen gegenüber dem Verkäufer, gemäß nachstehenden Bedingungen, 2 JAHRE GARANTIE ab Kaufdatum (Nachweis durch Kaufbeleg). Diese Garantiefrist gilt nur gegenüber dem Erstkäufer und ist nicht übertragbar. Diese Garantie gilt nur für den Gebrauch unter normalen Wohnbedingungen in privaten Haushalten. Ihre gesetzlichen Rechte werden durch diese Garantie nicht eingeschränkt.

Die Garantie gilt nur für Material- und Herstellungsfehler und ist auf Tausch oder Reparatur fehlerhafter Geräte beschränkt. Die Garantieleistung beschränkt sich in jedem Fall auf den handelsüblichen Preis des Gerätes. Die Garantie gilt nicht für Verschleißteile, Batterien oder Akkus.

Diese Garantie gilt nur, wenn die Bedienungs- und Pflegeanleitungen befolgt wurden. Schäden, die auf Missbrauch, unsachgemäße Handhabung, äußere Einwirkungen, Staub, Schmutz, Wasser oder allgemein auf anomale Umweltbedingungen zurückzuführen sind sowie Schäden, die durch Überspannung, Akkus, Batterien oder eine nicht geeignete Spannungsversorgung verursacht wurden, sind von der Garantie ausgeschlossen.

Die Garantie erlischt, wenn Reparaturen oder Eingriffe von Personen vorgenommen werden, die hierzu nicht ermächtigt sind, oder wenn dieses Gerät mit Ergänzungs- oder Zubehörteilen versehen wird oder solche verwendet werden, die nicht auf dieses Gerät abgestimmt sind.

Innerhalb der Garantiezeit schicken Sie das fehlerhafte Gerät gut verpackt an die zuständige Vertriebsfirma zurück. Rücksendungen bitte frei Haus - Nicht frei gemachte Sendungen werden nicht angenommen. Reparaturen können nur bearbeitet werden, wenn eine ausführliche Fehlerbeschreibung beiliegt. Senden Sie überdies nur komplette Systeme zurück. Nach Ablauf der Garantiezeit sind Reparaturen kostenpflichtig und nicht immer möglich. Garantieleistungen bewirken weder eine Verlängerung der Garantiefrist, noch setzen sie eine neue Garantiefrist in Gang. Die Garantiefrist für eingebaute Ersatzteile endet mit der Garantiefrist für das Gesamtgerät.

Soweit eine Haftung nicht zwingend gesetzlich vorgeschrieben ist, sind weitergehende Ansprüche, insbesondere in Hinsicht auf entstandene Personen- oder Sachschäden durch die Benutzung oder durch keine oder durch fehlerhafte Funktion des Gerätes ausgeschlossen.

Indexa GmbH
Paul-Böhringer-Str. 3
74229 Oedheim
Deutschland
www.indexa.de

2012_03_26