

IND – 8503 Vario Tag / Nacht

Schlagfeste Kuppelkamera für Innen und Außen

Schlagfeste Kuppel- Farbkamera für Decken- oder Wandmontage, ermöglicht diskrete und geschützte Überwachung. Durch das Metall- Gehäuse ist sie besonders gut gegen Vandalismus geschützt.

Tagsüber liefert die Kamera ein Farbbild, bei Dunkelheit (unter 0,3 Lux) schaltet die Kamera automatisch auf schwarz/weiß- Betrieb (mechanischer Filteraustausch) um. Der Lichtpegel wird über das Videosignal erfasst.

Lesen Sie diese Anleitung vollständig und sorgfältig durch - sie enthält wichtige Informationen über Funktion, Montage, und Platzierung dieses Produktes.

Wichtige Hinweise

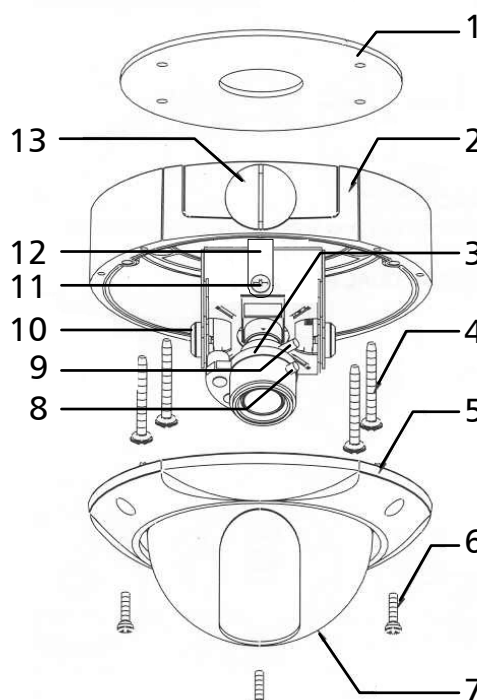
- ⚠ Verwenden Sie ein stabilisiertes Netzgerät 12V DC. Die Toleranz der Stromversorgung ist 12V DC \pm 10%. Abweichende Werte können zu Beschädigungen am Gerät führen.
- ⚠ Verbinden Sie den Video-Ausgang (BNC-Anschluss) mit dem Video-Eingang des Monitors oder Recorders. Bevor Sie die Spannungsversorgung einschalten, überprüfen sie den korrekten Anschluss des Video-Ausgangs. Falsche Anschlussbelegungen können zu Beschädigungen an den Geräten führen.
- ⚠ Verwenden Sie diese Kamera nur in trockenen Innenräumen. Bei Nichtbeachtung dieses Hinweises werden Leben und Gesundheit gefährdet. Bei Nichtbeachtung dieses Hinweises werden Sachwerte gefährdet.
- ⌚ Orientieren Sie die Kamera nicht direkt gegen Sonnenlicht, andere Lichtquellen oder lichtreflektierende Objekte.
- ⌚ Montieren Sie die Kamera nicht in der Nähe von Starkstrom oder Geräten, die Hochfrequenz ausstrahlen. Montieren Sie die Kamera nicht in der Nähe magnetischer Felder.

Lieferumfang

- Ringgehäuse mit Kuppelgehäuse und Schutzfolie
- Grundplatte mit Kamera und ca. 90 cm Kabel (BNC / 12 Volt Buchse)
- Dichtung
- 4 Montageschrauben
- Anschlussstecker für Einrichtungsmonitor
- Schlüssel für Kabellochabdeckung
- Inbusschlüssel

Technische Daten

TV-System:	PAL, Farbe
CCD-Sensor:	1/3" Sony- HAD
Pixel (effektiv):	752 x 582
Auflösung (horizontal):	540 TV- Linien
Video-Ausgangssignal:	1,0 Vss, 75 Ohm, negative Synch.
S/N Ratio :	>50 dB (AGC aus)
Lichtempfindlichkeit:	0,3 Lux / F1,2 (Farbe), 0,1 Lux / F1,2 (schwarz/weiß), 0,002 Lux (SENS-UP)
Objektiv:	Vario- Objektiv, f = 3,8 – 9,5 mm, F = 1,2
Blendenregelung:	DC-gesteuerte Blende
Shutter:	1/50 - 1/120.000 Sek.
DNR:	einstellbar (Digital Noise Reduction)
Privacy:	bis zu 4 Bereiche
Mirror:	links/rechts spiegelbar
Betriebsspannung:	DC 12 Volt
Stromaufnahme:	max. 160 mA
Betriebstemperatur:	-10° C bis +50° C
Schutzklasse.	IP 66
Abmessungen (mm):	Ø 145 x 100
Gewicht:	ca. 1100 g
Gehäuse:	Ringgehäuse / Grundplatte: Aluminium Kuppelgehäuse: Polycarbonat, durchsichtig



Beschreibung

- 1 Dichtung
- 2 Grundplatte
- 3 Kamera
- 4 Montageschrauben
- 5 Ringgehäuse
- 6 Inbusschrauben
- 7 Kuppelgehäuse
- 8 Zoomknopf
- 9 Fokussierknopf
- 10 Schraube (-> vertikale Ausrichtung)
- 11 Schraube (-> horizontale Ausrichtung)
- 12 Metallbügel
- 13 Kabellochabdeckung

Montage

Platzierung

Achten Sie bei der Platzierung auf die Verlegung des Kabels (Verlegung entlang der Wand / Decke oder Durchführung hinter der Kamera)

Überprüfen Sie vor der Montage, ob die Ausrichtung der Kamera das gewünschte Kamerabild ermöglicht.

Öffnen des Gehäuses

- Öffnen Sie das Gehäuse, indem Sie die 3 Inbusschrauben [6] im Ringgehäuse [5] mit dem mitgelieferten Inbusschlüssel lösen.
- Heben Sie das Ringgehäuse mit dem Kuppelgehäuse [7] vorsichtig ab, sie sind noch über ein Gummiband mit der Grundplatte verschraubt.
- Entfernen Sie das Gummiband vom Ringgehäuse, indem Sie die Schraube, die das Gummiband hält, lösen.
- Halten Sie die Grundplatte [2] an die gewünschte Montagestelle und markieren Sie die vier zu bohrenden Löcher auf dem Untergrund.
- Bohren Sie die vier Löcher.

Hinweis:

Vergewissern Sie sich vor sämtlichen Bohrarbeiten, dass sich keine Leitungen an den entsprechenden Stellen im Untergrund befinden.

- Befestigen Sie ggf. in den Löchern passende Dübel.

Verlegung des Kabels

Verlegung durch den Untergrund

- Kleben Sie die Dichtung [1], aus der der mittlere Kreis genommen wurde, zum Abdecken auf die Unterseite der Grundplatte.
- Führen Sie das Kabel durch das Loch in der Mitte der Grundplatte aus dem Gehäuse.
- Führen Sie es durch die Durchführung im Untergrund.

Verlegung entlang des Untergrundes

- Lösen Sie die Kabelloch-Schraube [10] mit der Schlüsselscheibe aus der Grundplatte.
- Führen Sie das Kabel durch dieses Loch aus dem Gehäuse.
- Drehen Sie die Kabelloch-Schraube in das Loch in der Mitte der Grundplatte.
- Kleben Sie das Dichtung [1] zum Abdecken auf die Unterseite der Grundplatte.

Anschluss

- Schließen Sie den BNC-Videoausgang an einen Monitor oder einen Recorder über ein 75 Ohm Koaxialkabel (z.B. RG 59) an.
- Schließen Sie eine geeignete, stabilisierte 12 V Stromversorgung (z.B. NG 500 S, OTTO 12/500) über die 12 V-Buchse an. Beachten Sie die Pol-Anschlüsse (auf der Buchse angegeben).
- Es ist möglich, einen kleinen Monitor direkt an der Kamera anzuschließen, um die Einstellungen direkt vor Ort an der Kamera vornehmen zu können:
Stecken Sie hierzu den Stecker des Anschlusssteckers in die Buchse [21 – siehe Bild unter „Einstellungen“] und verbinden Sie die zwei Litzen des Anschlusssteckers mit dem Monitor (schwarz = Masse, gelb = Videosignal).
Sollte kein Bild vorhanden sein, prüfen Sie als erstes die Stromversorgung sowie die Verbindung an der Netzgerät-Buchse.

Kamera-Ausrichtung einstellen

Vertikale Ausrichtung:

- Lösen Sie die zwei Schrauben [10] leicht an.
- Richten Sie die Kamera vertikal aus.
- Drehen Sie die zwei Schrauben wieder fest.

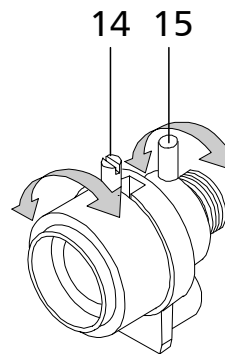
Horizontale Ausrichtung:

- Richten Sie die Kamera durch vorsichtiges Drehen vertikal aus. Wenn sich die Kamera nicht drehen lässt, lösen Sie die zwei Schrauben [11] in den Metallbügeln leicht an.

Vario- Objektiv einstellen

Zoomeinstellung:

- Schrauben Sie den vorderen Knopf [14] vom Objektiv durch Drehen gegen den Uhrzeigersinn.
- Stellen Sie nun den gewünschten Bildwinkel (Zoom) ein.
- Arretieren Sie die ObjektivEinstellung durch Wiederaufschrauben des Knopfes im Uhrzeigersinn.



Fokussierung:

- Schrauben Sie den hinteren Knopf [15] vom Objektiv durch Drehen gegen den Uhrzeigersinn.
- Stellen Sie nun die gewünschte Fokussierung (Bildschärfe) auf das Objekt ein.
- Arretieren Sie die Fokussierung durch Wiederaufschrauben des Knopfes im Uhrzeigersinn.

Gehäuse befestigen

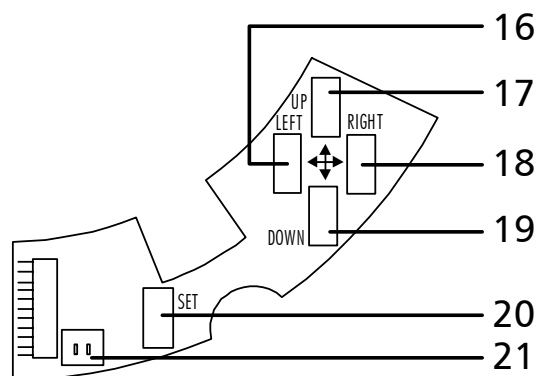
- Befestigen Sie die Grundplatte [2] mit den vier mitgelieferten Montageschrauben auf dem Untergrund.
- Nehmen Sie ggf. weitere Einstellungen vor (s. „Einstellungen“).
- Bei Anschluss eines kleinen Monitors:
Unterbrechen Sie die Stromversorgung des Monitors und stecken Sie den Stecker des VBS-Anschlusssteckers aus der Buchse [21].
- Schrauben Sie das Gummiband wieder am Ringgehäuse fest.
- Befestigen Sie das Ring- [5] und das Kuppelgehäuse [7] mit den drei Inbusschrauben wieder auf der Grundplatte.
- Entfernen Sie die Schutzfolie vom Kuppelgehäuse.

Einstellungen

Bevor Sie die Einstellungen vornehmen können, müssen Sie das Ring- und das Kuppelgehäuse von der Grundplatte entfernt haben (s. „Öffnen des Gehäuses“).

Die Einstellungen im Menü werden über die Tasten [16 bis 19] vorgenommen:

Taste LEFT [16]:	Ändern eines Wertes in einem Menüpunkt
Taste UP [17]:	Wechseln zum oberen Menüpunkt
Taste RIGHT [18]:	Ändern eines Wertes in einem Menüpunkt
Taste DOWN [19]:	Wechseln zum unteren Menüpunkt
Taste SET [20]:	Zum Öffnen des Menüs und zum Bestätigen von Einstellungen



- Drücken Sie die Taste SET, um die erste Menüseite auf dem Bildschirm zu öffnen.
- Nehmen Sie die gewünschten Einstellungen in den einzelnen Untermenüs vor.
- Um auf die zweite Menüseite zu gelangen, wählen Sie den Menüpunkt SPECIAL aus und bestätigen mit der Taste SET.
- Um zurück auf die erste Menüseite zu gelangen, wählen Sie den Menüpunkt RETURN aus und bestätigen mit der Taste SET.
- Zum Verlassen des Menüs wählen Sie den Menüpunkt EXIT auf der ersten Menüseite und drücken die Taste SET.

Wenn keine Einstellungen im Menü vorgenommen werden, schließt das Menü automatisch nach ca. 70 Sekunden.

Übersicht der Menüpunkte:

Menüpunkt	Funktion	Werkseinstellung
<u>Erste Menüseite:</u>		
LENS	automatische / manuelle Blendeneinstellung und Helligkeit des Bildschirm	DC
SHUTTER	Blendeneinstellung	- - -
WHITE BAL.	Automatischer Weißabgleich	ATW
BACKLIGHT	Gegenlichtkompensation	OFF
AGC	Automatische Verstärkungsregelung	MIDDLE
DNR	Reduzierung des „Schnee-Effektes“	LOW
SENS-UP	digitale Integrierung der einzelnen Bildaufnahmen bei schlechten Lichtverhältnissen	OFF
SPECIAL	Auswahl der zweiten Menüseite	
EXIT	Verlassen des Menüs	
<u>Zweite Menüseite:</u>		
CAMERA ID	Kamerabezeichnung	OFF
COLOR	Farbe	ON
SYNC	keine Einstellung möglich	INT
MOTION DET	Bewegungserkennung	OFF
PRIVACY	Bereiche von der Bewegungserkennung ausnehmen	OFF
MIRROR	horizontale Bildschirmspiegelung	OFF
SHARPNESS	Schärfe	ON
RESET	Rückstellung auf Werkseinstellung	
RETURN	Rückkehr zur ersten Menüseite	

LENS – automatische / manuelle Blendeneinstellung und Helligkeit des Bildschirms (1. Menüseite)

- Wählen Sie mit den Tasten UP und DOWN den Menüpunkt **LENS** aus.
 - Mit den Tasten LEFT und RIGHT wählen Sie:
 - DC: Wählen Sie diese Einstellung.
Automatische Blendeneinstellung bei DC-gesteuerter Blende: entsprechend der Helligkeit des Bildschirms. Einstellung der Helligkeit des Bildschirms:
 - Drücken Sie die Taste SET .
 - Wählen Sie mit den Tasten LEFT und RIGHT zwischen einer Helligkeit von 1 bis 70.
 - Drücken Sie zur Bestätigung die Taste SET.
- (**MANUAL:** bei manuell gesteuerter Blende)

Hinweis:

- Bei Auswahl von DC ist die Einstellung MANUAL im Menüpunkt SHUTTER nicht möglich.

SHUTTER – Blendeneinstellung (1. Menüseite)

- Wählen Sie mit den Tasten UP und DOWN den Menüpunkt **SHUTTER** aus.
 - Mit den Tasten LEFT und RIGHT wählen Sie:
 - FLK: kann eingestellt werden, um ein Flackern im Bild zu reduzieren
 - ESC: Automatische elektronische Blendeneinstellung entsprechend der Helligkeit des Bildschirms; Einstellung der Helligkeit des Bildschirms:
 - Drücken Sie die Taste SET.
 - Wählen Sie mit den Tasten LEFT und RIGHT zwischen einer Helligkeit von 1 bis 70.
 - Drücken Sie zur Bestätigung die Taste SET.
- MANUAL:** manuelle Blendeneinstellung:
- Drücken Sie die Taste SET.
 - Wählen Sie mit den Tasten LEFT und RIGHT zwischen 1/50, 1/100, 1/250, 1/500, 1/700, 1/1000, 1/1600, 1/2500, 1/5000, 1/7000, 1/10.000, 1/30.000, 1/60.000, 1/120.000 (die Iris erhält eine bestimmte Zeit für den Lichteinfall)
 - Drücken Sie zur Bestätigung die Taste SET.

Hinweise:

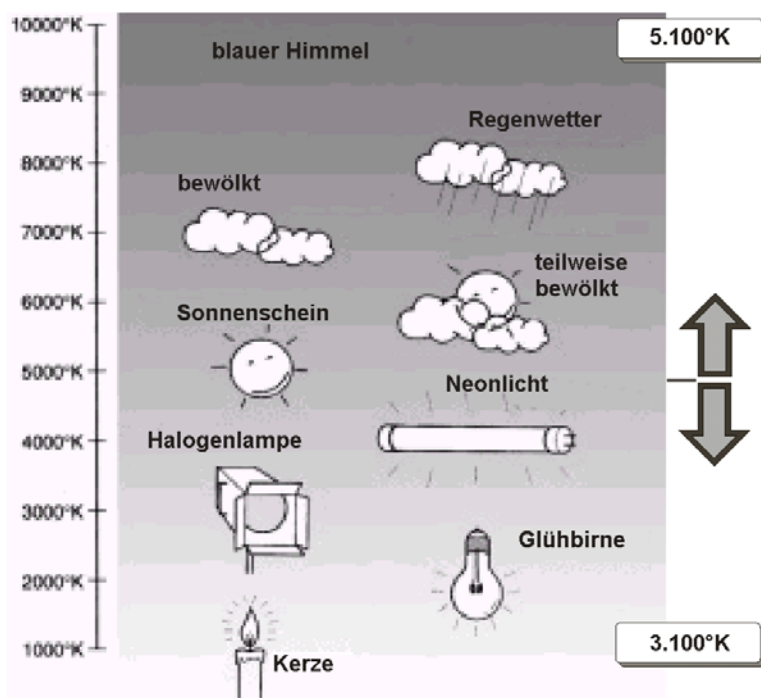
- Wenn im Menüpunkt LENS DC eingestellt wurde, ist keine Einstellung möglich.
- Wenn die Einstellung MANUAL gewählt wird, funktioniert die Einstellung SENS-UP nicht.

WHITE BAL. – Automatischer Weißabgleich (White Balance - 1. Menüseite)

Farb-Temperatur:

Die Ausleuchtung wird als Farb-Temperatur bezeichnet und wird in der Einheit Kelvin (°K) gemessen.

Mit folgenden Farb- Temperaturen haben wir es im Allgemeinen zu tun:



Die Kamera reagiert auf hohe Farbtemperatur mit einem Blauton und mit einem Rotton bei niedriger Farb-Temperatur.

Die W/B-Einstellung ermöglicht es, einen natürlichen Farbton trotz entsprechender Farb- Temperatur zu erhalten.

Je höher die Farbtemperatur ist, desto bläulicher erscheint das Bild.

Je niedriger die Farbtemperatur ist, desto rötlicher erscheint das Bild.

- Wählen Sie mit den Tasten UP und DOWN den Menüpunkt **WHITE BAL.** aus.
 - Mit den Tasten LEFT und RIGHT wählen Sie:
 - ATW** W/B wird automatisch eingestellt
 - MANUAL** manuelle W/B-Einstellung:
 - Drücken Sie die Taste SET.
 - Wählen Sie mit den Tasten UP und DOWN den Punkt RED (Rotton) oder BLUE (Blauton) aus.
 - Stellen Sie mit den Tasten LEFT und RIGHT den Rot- und Blauton ein.
 - Drücken Sie zur Bestätigung die Taste SET.
 - AWC** W/B wird automatisch eingestellt entsprechend einem weißen Papier
 - Halten Sie ein weißes Blatt Papier vor die Kamera.
 - Drücken Sie die Taste SET. Die Kamera sucht sich nun automatisch den besten W/B.
- Ändern sich die Verhältnisse, wiederholen Sie den Vorgang.

Hinweise:

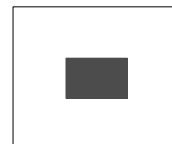
Unter den folgenden Bedingungen funktioniert der Automatische Weißabgleich nicht (wählen Sie in solchen Fällen die Einstellung AWC):

- Die Umgebung hat eine sehr hohe Farb-Temperatur (z.B. bei blauem Himmel oder Sonnenuntergang)
- Die Umgebung ist dunkel
- Wenn die Kamera direkt auf ein fluoreszierendes Licht ausgerichtet ist oder bei starken Änderungen der Beleuchtung

BACKLIGHT – Gegenlichtkompensation (1. Menüseite)

Die BACKLIGHT-Funktion ermöglicht die Kompensation eines starken Lichtscheines im Rücken des fokussierten Objektes. Das fokussierte Objekt muss in der Mitte des Bildes sein (siehe Darstellung rechts).

- Wählen Sie mit den Tasten UP und DOWN den Menüpunkt **BACKLIGHT** aus.
- Mit den Tasten LEFT und RIGHT wählen Sie:
 - OFF** BACKLIGHT-Funktion ist ausgeschaltet
 - LOW** Verstärkung der dunklen Objektes um bis zu 18 dB
 - MIDDLE** Verstärkung der dunklen Objektes um bis zu 30 dB
 - HIGH** Verstärkung der dunklen Objektes um bis zu 42 dB



AGC – Automatische Verstärkungsregelung (Auto Gain Control - 1. Menüseite)

AGC verstärkt das Videosignal bei schlechten Lichtverhältnissen. Etwaige Störungen (z.B. laute Geräusche) im Signal werden jedoch mitverstärkt.

- Wählen Sie mit den Tasten UP und DOWN den Menüpunkt **AGC** aus.
- Mit den Tasten LEFT und RIGHT wählen Sie:
 - OFF** AGC-Funktion ist ausgeschaltet (fix bei 6 dB)
 - LOW** die Helligkeit (BRIGHTNESS) zwischen 6 dB und 18 dB (Skala von 0 bis 70) verstärken bzw. schwächen
 - Drücken Sie die Taste SET.
 - Stellen Sie mit den Tasten LEFT und RIGHT zwischen 6 dB und 18 dB ein.
 - Drücken Sie zur Bestätigung die Taste SET.
 - MIDDLE** die Helligkeit (BRIGHTNESS) zwischen 6 dB und 30 dB (Skala von 0 bis 70) verstärken bzw. schwächen
 - Drücken Sie die Taste SET.
 - Stellen Sie mit den Tasten LEFT und RIGHT zwischen 6 dB und 30 dB ein.
 - Drücken Sie zur Bestätigung die Taste SET.
 - HIGH** die Helligkeit (BRIGHTNESS) zwischen 6 dB und 42 dB (Skala von 0 bis 70) verstärken bzw. schwächen
 - Drücken Sie die Taste SET.
 - Stellen Sie mit den Tasten LEFT und RIGHT zwischen 6 dB und 42 dB ein.
 - Drücken Sie zur Bestätigung die Taste SET.

Hinweis:

Bei der Einstellung OFF sind die Funktionen DNR und SENS-UP nicht eingeschaltet.

DNR – Reduzierung des „Schnee-Effektes“ (Digital Noise Reduction - 1. Menüseite)

Die DNR-Funktion ermöglicht die Reduzierung des Schnee-Effektes (grieseliges Bild) bei schlechten Lichtverhältnissen. Die Software der Kamera gleicht dabei die Daten automatisch aus, damit bei einer Speicherung der Bilddaten die Speichergröße reduziert wird.

Je stärker die Reduzierung des Schnee-Effektes ist, desto stärker wird eine Verdopplung innerhalb des Bildes (Geist-Effekt).

- Wählen Sie mit den Tasten UP und DOWN den Menüpunkt **DNR** aus.
- Mit den Tasten LEFT und RIGHT wählen Sie:
 - OFF** DNR-Funktion ist ausgeschaltet
 - LOW** leichte Reduzierung des Schnee-Effektes, leichter „Geist-Effekt“
 - MIDDLE** mittlere Reduzierung des Schnee-Effektes, mittlerer „Geist-Effekt“
 - HIGH** starke Reduzierung des Schnee-Effektes, starker „Geist-Effekt“

Hinweis:

Wenn im Menüpunkt AGC die Einstellung OFF gewählt wurde, ist die DNR Funktion nicht möglich.

SENS-UP – digitale Integrierung der einzelnen Bildaufnahmen bei schlechten Lichtverhältnissen (1. Menüseite)

- Wählen Sie mit den Tasten UP und DOWN den Menüpunkt **SENS-UP** aus.
- Mit den Tasten LEFT und RIGHT wählen Sie:
 - OFF** SENS-UP-Funktion ist ausgeschaltet
 - AUTO** bei schlechten Lichtverhältnissen unter ca. 50 IRE die einzelnen Bildaufnahmen digital integriert und das Ausgangssignal bis auf 1,5 Bilder/Sekunde reduziert. Dabei schaltet sich das Bild auf schwarz/weiß. Wenn sich die Lichtverhältnisse wieder auf ca. 70 IRE erhöhen, schaltet die Kamera auf den normalen Modus zurück.
 - Drücken Sie die Taste SET.
 - Wählen Sie mit den Tasten LEFT und RIGHT zwischen x2 /x4 / x6 / x8 / x10 / x12 / x14 / x16 / x24 / x32 / x64 / x128 Verstärkung
 - Drücken Sie zur Bestätigung die Taste SET.

Hinweise:

- Wenn im Menüpunkt SHUTTER die Einstellung MANUAL gewählt wurde, ist die SENS-UP Funktion nicht möglich.
- Wenn die AGC-Funktion ausgeschaltet wurde, ist die SENS-UP Funktion nicht möglich.
- Wegen der langsamen Blende ist diese Funktion nicht für die Erfassung beweglicher Objekte geeignet, da das Bild „verläuft“..
- Bei laufender SENS-UP Funktion kann die Änderung der Verstärkung Störungen oder Flecken im Bild verursachen.

SPECIAL – Auswahl der zweiten Menüseite (1. Menüseite)

- Wählen Sie mit den Tasten UP und DOWN den Menüpunkt **SPECIAL** aus.
- Drücken Sie zur Bestätigung die Taste SET.

Sie befinden sich nun auf der zweiten Menüseite

EXIT – Verlassen des Menüs (1. Menüseite)

- Wählen Sie mit den Tasten UP und DOWN den Menüpunkt **EXIT** aus.
- Drücken Sie zur Bestätigung die Taste SET.

CAMERA ID – Kamerabezeichnung (2. Menüseite)

- Wählen Sie mit den Tasten UP und DOWN den Menüpunkt **CAMERA ID** aus.
- Mit den Tasten LEFT und RIGHT wählen Sie:
 - OFF** die Kamerabezeichnung wird nicht auf dem Bildschirm gezeigt
 - ON** automatische Blendeneinstellung bei schlechten Lichtverhältnissen:
 - Drücken Sie die Taste SET.
 - Geben Sie die Bezeichnung der Kamera ein:
 - Bewegen Sie den Cursor auf einen der Buchstaben A bis Z, auf ein Sonderzeichen oder auf eine Zahl 0 bis 9.
 - Bestätigen Sie das ausgewählte Zeichen mit der Taste SET. Sie können so max. 15 Zeichen auswählen.
 - Den Cursor auf ein bereits ausgewähltes Zeichen bewegen und ändern:
 - Bewegen Sie den Cursor auf das Pfeilsymbol ← oder →.
 - Durch einmaliges Drücken der Taste SET bewegen Sie den Cursor innerhalb der Bezeichnung jeweils um ein Zeichen in die entsprechende Richtung.
 - Steht der Cursor auf dem gewünschten Zeichen, dann bewegen Sie den Cursor auf einen der Buchstaben, auf ein Sonderzeichen oder auf eine Zahl.
 - Drücken Sie zur Bestätigung die Taste SET. Das vorherige Zeichen wird mit dem neuen Zeichen überschrieben.
 - Löschen der gesamten Bezeichnung
 - Bewegen Sie den Cursor auf „CLR“.
 - Drücken Sie zur Bestätigung die Taste SET.
 - Bestimmen Sie die Position der Bezeichnung auf dem Bildschirm:
 - Bewegen Sie den Cursor auf „POS“.
 - Drücken Sie zur Bestätigung die Taste SET. Links oben erscheint die Bezeichnung der Kamera.
 - Bewegen Sie die Bezeichnung auf die gewünschte Stelle mit den Tasten LEFT/RIGHT/Up/DOWN.
 - Bestätigen Sie die Position durch Drücken der Taste SET.
 - Durch Auswählen und Bestätigen des Wortes „**END**“ kehren Sie wieder auf die zweite Menüseite zurück. Drücken Sie zur Bestätigung die Taste SET.

COLOR – Farbe (2. Menüseite)

- Wählen Sie mit den Tasten UP und DOWN den Menüpunkt **COLOR** aus.
- Mit den Tasten LEFT und RIGHT wählen Sie:
 - ON** Farbmodus ist eingestellt
 - AUTO** Die Kamera wählt automatisch bei Tag den Farbmodus, bei Nacht den schwarz/weiß-Modus

Hinweise:

- Wenn die AGC-Funktion ausgeschaltet wurde, kann im Menüpunkt COLOR nichts eingestellt werden.
- Bei Verwendung von Infrarotem Licht kann es Probleme beim Fokussieren geben.

SYNC – keine Einstellung möglich (2. Menüseite)

MOTION DET – Bewegungserkennung (Motion Detection) (2. Menüseite)

Hier stellen Sie die Größe von 4 Bereichen ein, in denen Bewegungserkennung aktiv ist.

- Wählen Sie mit den Tasten UP und DOWN den Menüpunkt **MOTION DET** aus.
- Mit den Tasten LEFT und RIGHT wählen Sie:
 - OFF** Die Bewegungserkennung ist ausgeschaltet
 - ON** Die Bewegungserkennung ist eingeschaltet
 - Drücken Sie die Taste SET. Es erscheinen die vier Bewegungserkennungs-Bereiche.
 - Auswahl eines Bereiches:
 - Wählen Sie mit den Tasten UP und DOWN „**AREA SEL**“.
 - Wählen Sie mit den Tasten LEFT und RIGHT den Bereich 1, 2, 3 oder 4 aus (AREA1 / 2 / 3 / 4)
 - Wählen Sie mit den Tasten UP und DOWN „**AREA STATE**“.
 - Wenn Sie mit den Tasten LEFT und RIGHT „ON“ wählen, wird der gewählte Bereich nach Bewegung durchsucht (der Bereich ist auf dem Bildschirm zu sehen), wählen Sie „OFF“, wird der gewählte Bereich nicht durchsucht (der Bereich ist auf dem Bildschirm nicht zu sehen).
 - Um die Größe des gewählten Bereiches zu verändern, wählen Sie nacheinander mit den Tasten UP und DOWN „**Top / DOWN / LEFT / RIGHT**“ und stellen die entsprechende Vergrößerung bzw. Verkleinerung mit den Tasten LEFT und RIGHT ein.
 - Drücken Sie zur Bestätigung die Taste SET.

Hinweise:

- Wenn die AGC-Funktion ausgeschaltet wurde, kann im Menüpunkt COLOR nichts eingestellt werden.

- Bei Verwendung von Infrarotem Licht kann es Probleme beim Fokussieren geben.

PRIVACY – Bereiche von der Bewegungserkennung ausnehmen (2. Menüseite)

Hier stellen Sie die Größe von 4 Bereichen ein, in denen die Bewegungserkennung nicht aktiv ist.

- Wählen Sie mit den Tasten UP und DOWN den Menüpunkt **PRIVACY** aus.
- Mit den Tasten LEFT und RIGHT wählen Sie:
 - OFF** die Bereiche sind nicht von der Bewegungserkennung ausgenommen, d.h. auf dem gesamten Bildschirm ist die Bewegungserkennung aktiv
 - ON** die gewählten Bereiche sind von der Bewegungserkennung ausgenommen, d.h. in den Bereichen, die auf ON eingestellt sind, findet keine Bewegungserkennung statt
 - Drücken Sie die Taste SET. Es erscheinen die vier Bereiche.
 - Auswahl eines Bereiches:
 - Wählen Sie mit den Tasten UP und DOWN „**AREA SEL**“.
 - Wählen Sie mit den Tasten LEFT und RIGHT den Bereich 1, 2, 3 oder 4 aus (AREA1 / 2 / 3 / 4)
 - Wählen Sie mit den Tasten UP und DOWN „**AREA STATE**“.
 - Wenn Sie mit den Tasten LEFT und RIGHT „ON“ wählen, wird der gewählte Bereich von der Bewegungserkennung ausgenommen (der Bereich ist auf dem Bildschirm zu sehen), wählen Sie „OFF“, wird der gewählte Bereich nicht von der Bewegungserkennung ausgenommen (der Bereich ist auf dem Bildschirm nicht zu sehen).
 - Wählen Sie mit den Tasten UP und DOWN „**AREA TONE**“.
 - Wählen Sie mit den Tasten LEFT und RIGHT den Farbtonwert aller Bereiche zwischen 1 und 100.
 - Um die Größe des gewählten Bereiches zu verändern, wählen Sie nacheinander mit den Tasten UP und DOWN „**Top / DOWN / LEFT / RIGHT**“ und stellen die entsprechende Vergrößerung bzw. Verkleinerung mit den Tasten LEFT und RIGHT ein.
 - Drücken Sie zur Bestätigung die Taste SET.

Die aktivierten Bereiche, in denen keine Bewegungserkennung stattfindet, sind auch noch auf dem Bildschirm zu sehen, wenn das Menü geschlossen ist.

MIRROR – horizontale Bildschirm Spiegelung (2. Menüseite)

- Wählen Sie mit den Tasten UP und DOWN den Menüpunkt **MIRROR** aus.
- Mit den Tasten LEFT und RIGHT wählen Sie:
 - OFF** Der Bildschirm wird nicht horizontal gespiegelt
 - ON** Der Bildschirm wird horizontal gespiegelt

SHARPNESS – Schärfe (2. Menüseite)

- Wählen Sie mit den Tasten UP und DOWN den Menüpunkt **SHARPNESS** aus.
- Mit den Tasten LEFT und RIGHT wählen Sie:
 - OFF** SENS-UP-Funktion ist ausgeschaltet
 - ON** Das Bildschirmbild wird klarer und genauer, je höher der Level steigt, eine zu hohe Einstellung kann jedoch auch Störungen im Bild verursachen.
 - Drücken Sie die Taste SET.
 - Wählen Sie mit den Tasten LEFT und RIGHT zwischen Level 0 und 100.
 - Drücken Sie zur Bestätigung die Taste SET.

RESET – Rückstellung auf Werkseinstellung (2. Menüseite)

- Wählen Sie mit den Tasten UP und DOWN den Menüpunkt **RESET** aus.
- Drücken Sie die Taste SET zur Bestätigung des Resets..

EXIT – Rückkehr zur 1. Menüseite (2. Menüseite)

- Wählen Sie mit den Tasten UP und DOWN den Menüpunkt **EXIT** aus.
- Drücken Sie zur Bestätigung die Taste SET. Sie befinden sich nun auf der 1. Menüseite.
(Zum Verlassen des Menüs wählen Sie mit den Tasten UP und DOWN den Menüpunkt EXIT aus und drücken zur Bestätigung die Taste SET.)



Werfen Sie Verpackungsmaterial oder Geräte nicht einfach weg, sondern führen Sie sie der Wiederverwertung zu. Den zuständigen Recyclinghof bzw. die nächste Sammelstelle erfragen Sie bei Ihrer Gemeinde.